

**UCHWAŁA NR XLV/333/2023
RADY GMINY BĄDKOWO**

z dnia 27 lutego 2023 r.

**w sprawie uchwalenia miejscowego planu zagospodarowania przestrzennego dla dwutorowej
napowietrznej linii elektroenergetycznej WN 110 kV na terenie gminy Bądkowo w części obrębów
geodezyjnych: Toporzyszczewo Stare, Toporzyszczewo, Żabieniec, Bądkowo, Bądkówek, Kujawka**

Na podstawie art. 18 ust. 2 pkt 5 i art. 40 ust. 1 ustawy z dnia 8 marca 1990 r. o samorządzie gminnym (t.j. Dz. U. z 2023 r. poz. 40), art. 20 ust. 1 ustawy z dnia 27 marca 2003 r. o planowaniu i zagospodarowaniu przestrzennym (t.j. Dz. U. z 2022 r. poz. 503 z późn. zm.) oraz na podstawie Uchwały Nr XIII/69/2019 Rady Gminy Bądkowo z dnia 29 października 2019 r. w sprawie przystąpienia do sporządzenia miejscowego planu zagospodarowania przestrzennego dla dwutorowej napowietrznej linii elektroenergetycznej WN 110 kV na terenie gminy Bądkowo w części obrębów geodezyjnych: Toporzyszczewo Stare, Toporzyszczewo, Żabieniec, Bądkowo, Bądkówek, Kujawka, zmienionej Uchwałą Nr XXXVIII/252/2022 Rady Gminy Bądkowo z dnia 21 lipca 2022 r. w sprawie zmiany uchwały w sprawie przystąpienia do sporządzenia miejscowego planu zagospodarowania przestrzennego dla dwutorowej napowietrznej linii elektroenergetycznej WN 110 kV na terenie gminy Bądkowo w części obrębów geodezyjnych: Toporzyszczewo Stare, Toporzyszczewo, Żabieniec, Bądkowo, Bądkówek, Kujawka - uchwała się, co następuje:

**Rozdział 1.
PRZEPISY WSTĘPNE**

§ 1. 1. Ilekroć w niniejszej uchwale jest mowa o:

- 1) **planie** – należy przez to rozumieć niniejszy miejscowy plan zagospodarowania przestrzennego;
- 2) **linii elektroenergetycznej 110 kV** – należy przez to rozumieć napowietrzną linię wysokiego napięcia 110 kV, składającą się z konstrukcji wsporczych i podwieszonych na nich przewodów;
- 3) **linii elektroenergetycznej 15 kV** - należy przez to rozumieć kablową linię średniego napięcia 15 kV, składającą się z izolowanych kabli oraz infrastruktury dodatkowej ułożonych w ziemi lub napowietrzną linię średniego napięcia 15 kV, składającą się z konstrukcji wsporczych i podwieszonych na nich przewodów;
- 4) **linii elektroenergetycznej 0,4 kV** - należy przez to rozumieć kablową linię niskiego napięcia 0,4 kV, składającą się z izolowanych kabli oraz infrastruktury dodatkowej ułożonych w ziemi lub napowietrzną linię niskiego napięcia 0,4 kV, składającą się z konstrukcji wsporczych i podwieszonych na nich przewodów;
- 5) **korytarzu ochrony funkcyjnej** – należy przez to rozumieć obszar wyznaczony na rysunku planu, przeznaczony pod realizację inwestycji celu publicznego związanego z budową, przebudową, remontem, konserwacją oraz utrzymaniem linii elektroenergetycznej, z ograniczeniami w zabudowie i zagospodarowaniu terenu, wynikającymi z przepisów planu oraz przepisów odrębnych;
- 6) **przepisach odrębnych** – należy przez to rozumieć przepisy ustaw innych niż ustawa z dnia 27 marca 2003 r. o planowaniu i zagospodarowaniu przestrzennym, wraz z ich aktami wykonawczymi;
- 7) **zieleni wysokiej** – należy przez to rozumieć zadrzewienia, zakrzewienia i roślinność o wysokości powyżej 3,0 m nad poziomem terenu;
- 8) **nieprzekraczalnej linii zabudowy** – należy przez to rozumieć linię na rysunku planu, poza którą nie można sytuować budynków.

2. Pojęcia i określenia użyte w planie, a niezdefiniowane w ust. 1, należy rozumieć zgodnie z obowiązującymi przepisami prawa, a w przypadku ich braku zgodnie z ich ogólnym rozumieniem słownikowym.

3. Stwierdza się, że plan nie narusza ustaleń Studium uwarunkowań i kierunków zagospodarowania przestrzennego Gminy Bądkowo przyjętego Uchwałą Nr XXIV/136/2020 Rady Gminy Bądkowo z dnia 22 grudnia 2020 r.

4. Uchwała się miejscowy plan zagospodarowania przestrzennego dla dwutorowej napowietrznej linii elektroenergetycznej WN 110 kV na terenie gminy Bądkowo w części obrębów geodezyjnych: Toporzyszczewo Stare, Toporzyszczewo, Żabieniec, Bądkowo, Bądkówek, Kujawka w granicach określonych Uchwałą Nr XIII/69/2019 Rady Gminy Bądkowo z dnia 29 października 2019 r. w sprawie przystąpienia do sporządzenia miejscowego planu zagospodarowania przestrzennego dla dwutorowej napowietrznej linii elektroenergetycznej WN 110 kV na terenie gminy Bądkowo w części obrębów geodezyjnych: Toporzyszczewo Stare, Toporzyszczewo, Żabieniec, Bądkowo, Bądkówek, Kujawka, zmienionej Uchwałą Nr XXXVIII/252/2022 Rady Gminy Bądkowo z dnia 21 lipca 2022 r. w sprawie zmiany uchwały w sprawie przystąpienia do sporządzenia miejscowego planu zagospodarowania przestrzennego dla dwutorowej napowietrznej linii elektroenergetycznej WN 110 kV na terenie gminy Bądkowo w części obrębów geodezyjnych: Toporzyszczewo Stare, Toporzyszczewo, Żabieniec, Bądkowo, Bądkówek, Kujawka, zgodnie z rysunkiem planu.

5. Obszar opracowania planu obejmuje łączną powierzchnię ok. 76,6 ha.

§ 2. Integralnymi załącznikami uchwały są:

- 1) załącznik nr 1 – rysunek planu w skali 1:1000, składający się z 14 arkuszy ponumerowanych od 1 do 14;
- 2) załącznik nr 2 – wyrys ze Studium uwarunkowań i kierunków zagospodarowania przestrzennego Gminy Bądkowo;
- 3) załącznik nr 3 – rozstrzygnięcie o sposobie rozpatrzenia uwag do projektu planu;
- 4) załącznik nr 4 – rozstrzygnięcie o sposobie realizacji inwestycji z zakresu infrastruktury technicznej, które należą do zadań własnych gminy oraz o zasadach ich finansowania;
- 5) załącznik nr 5 – dane przestrzenne w rozumieniu art. 3 pkt 1 ustawy z dnia 4 marca 2010 r. o infrastrukturze informacji przestrzennej.

Rozdział 2. PRZEPISY OGÓLNE

§ 3. Ustala się następujące przeznaczenia terenów:

- 1) teren infrastruktury technicznej – elektroenergetyka, oznaczony na rysunku planu symbolem **E**;
- 2) teren zabudowy zagrodowej, oznaczony na rysunku planu symbolem **RM**;
- 3) teren rolniczy, oznaczony na rysunku planu symbolem **R**;
- 4) teren wody powierzchniowej śródlądowej, oznaczony na rysunku planu symbolem **WS**;
- 5) teren drogi publicznej klasy głównej, oznaczony na rysunku planu symbolem **KDG**;
- 6) teren drogi publicznej klasy zbiorczej, oznaczony na rysunku planu symbolem **KDZ**;
- 7) teren drogi publicznej klasy dojazdowej, oznaczony na rysunku planu symbolem **KDD**;
- 8) teren drogi wewnętrznej, oznaczony na rysunku planu symbolem **KDW**.

§ 4. 1. Następujące oznaczenia graficzne na rysunku planu są obowiązującymi ustaleniami planu:

- 1) granica obszaru objętego planem;
- 2) linie rozgraniczające tereny o różnym przeznaczeniu lub różnych zasadach zagospodarowania;
- 3) nieprzekraczalna linia zabudowy;
- 4) korytarz ochrony funkcyjnej linii elektroenergetycznej 110 kV;
- 5) korytarz ochrony funkcyjnej linii elektroenergetycznej 15 kV;
- 6) korytarz ochrony funkcyjnej linii elektroenergetycznej 0,4 kV;
- 7) strefa techniczna związana z trasą istniejącego i projektowanego rurociągu solanki;
- 8) wymiar podany w metrach;
- 9) symbole określające przeznaczenie terenów oraz ich numery porządkowe.

2. **Następujące oznaczenie graficzne na rysunku planu jest obowiązującym ustaleniem planu oznaczonym na podstawie przepisów odrębnych:** stanowisko archeologiczne wraz z numerem ewidencyjnym.

3. **Następujące oznaczenia graficzne na rysunku planu są informacyjne:**

- 1) granica administracyjna Gminy Bądkowo;
- 2) granice obrębów ewidencyjnych;
- 3) łączenie arkuszy;
- 4) oś linii elektroenergetycznej 110 kV;
- 5) oś linii elektroenergetycznej 15 kV;
- 6) oś linii elektroenergetycznej 0,4 kV;
- 7) oś istniejącego rurociągu solanki DN350;
- 8) oś planowanego rurociągu solanki DN600.

4. Oznaczenie granicy obszaru objętego planem, biegnące wzdłuż linii rozgraniczających, należy traktować, jako biegnące w osi tych linii rozgraniczających.

§ 5. Zasady ochrony i kształtowania ładu przestrzennego: określono ustaleniami zasad kształtowania zabudowy określonymi w §16-27.

§ 6. Zasady ochrony środowiska, przyrody i krajobrazu oraz kształtowania krajobrazu:

- 1) teren objęty planem zlokalizowany jest poza prawnymi formami ochrony przyrody;
- 2) dopuszczalne poziomy natężenia pola elektrycznego, pola magnetycznego oraz wartość progowa poziomu hałasu – zgodnie z przepisami odrębnymi;
- 3) projektowane użytkowanie i zagospodarowanie terenu nie może stanowić źródła zanieczyszczeń dla środowiska wodno-gruntowego;
- 4) na terenie objętym planem mogą występować niezainwentaryzowane podziemne systemy melioracyjne w związku z tym ustala się zapewnienie spójnego systemu gospodarki wodno-gruntowej,
- 5) należy zastosować takie rozwiązania techniczne, technologiczne i organizacyjne, aby przeciwdziałać zagrożeniom środowiskowym.

§ 7. Zasady ochrony dziedzictwa kulturowego i zabytków, w tym krajobrazów kulturowych oraz dóbr kultury współczesnej:

- 1) na terenie objętym planem zlokalizowane są stanowiska archeologiczne:
 - a) stanowisko nr 1 (AZP 46-45/1),
 - b) stanowisko nr 6 (AZP 47-45/14),
 - c) stanowisko nr 8 (AZP 47-45/16);
- 2) stanowiska archeologiczne wymienione w pkt 1 są ujęte w wojewódzkiej ewidencji zabytków oraz objęte ochroną na podstawie przepisów odrębnych;
- 3) teren stanowisk archeologicznych, o których mowa w pkt 1, obejmuje się w planie ochroną archeologiczną poprzez ustalenie obowiązku przeprowadzenia badań archeologicznych na zasadach określonych w przepisach odrębnych;
- 4) na etapie projektowania oraz realizacji zagospodarowania i zabudowy terenu należy uwzględnić wymagania przepisów odrębnych.

§ 8. Wymagania wynikające z potrzeb kształtowania przestrzeni publicznych:

- 1) na terenie objętym planem, w Studium uwarunkowań i kierunków zagospodarowania przestrzennego gminy Bądkowo określono obszary przestrzeni publicznej, do których zalicza się tereny dróg publicznych oznaczone symbolami KDZ, KDZ i KDD;

2) tereny dróg publicznych oznaczone symbolami KDG, KDZ i KDD uznaje się za przestrzeń publiczną i ustala się:

- a) nakazuje się dostosowanie przestrzeni publicznych do potrzeb osób ze szczególnymi potrzebami, o których mowa w przepisach odrębnych,
- b) dopuszcza się zieleni urządzonej i obiekty służące komunikacji: pieszej, rowerowej, samochodowej, indywidualnej i zbiorowej, w szczególności: elementy oświetlenia ulicznego, ławki, śmietniki, lokalizowane na warunkach określonych w przepisach odrębnych.

§ 9. Zasady kształtowania zabudowy oraz wskaźniki zagospodarowania terenu, maksymalna i minimalna intensywność zabudowy, jako wskaźnik powierzchni całkowitej zabudowy w odniesieniu do powierzchni działki budowlanej, minimalny udział procentowy powierzchni biologicznie czynnej w odniesieniu do powierzchni działki budowlanej, maksymalna wysokość zabudowy, minimalna liczba miejsc do parkowania w tym miejsca przeznaczone na parkowanie pojazdów zaopatrzonych w kartę parkingową i sposób ich realizacji oraz linie zabudowy i gabaryty obiektów, zawarte są w ustaleniach szczegółowych określonych w §16-27 Uchwały, jeśli przeznaczenie terenu wymaga takiego ustalenia.

§ 10. Granice i sposoby zagospodarowania terenów lub obiektów podlegających ochronie, ustalonych na podstawie odrębnych przepisów, w tym terenów górniczych, a także obszarów szczególnego zagrożenia powodzią oraz obszarów osuwania się mas ziemnych, krajobrazów priorytetowych określonych w audycie krajobrazowym oraz w planie zagospodarowania przestrzennego województwa:

- 1) granice i sposoby zagospodarowania terenów wód powierzchniowych podlegających ochronie na podstawie przepisów odrębnych dotyczących ochrony wód, określono w ustaleniach szczegółowych dotyczących terenu oznaczonego symbolem WS;
- 2) nie ustala się pozostałych granic i sposobów zagospodarowania terenów ze względu na to, że:
 - a) w granicach planu nie występują tereny górnicze,
 - b) w granicach planu nie występują obszary szczególnego zagrożenia powodzią,
 - c) w granicach planu nie występują obszary osuwania się mas ziemnych,
 - d) dla obszaru objętego planem nie sporządzono audytu krajobrazowego, a obowiązujący plan zagospodarowania województwa nie wyznaczył krajobrazów priorytetowych.

§ 11. Szczególne warunki zagospodarowania terenów oraz ograniczenia w ich użytkowaniu, w tym zakaz zabudowy:

- 1) dla linii elektroenergetycznych 110 kV, 15 kV, 0,4 kV ustala się korytarze ochrony funkcyjnej, oznaczone na rysunku planu, o szerokościach:
 - a) 40,0 m – po 20,0 m po obu stronach osi linii elektroenergetycznej 110 kV,
 - b) 13,0 m – po 6,5 m po obu stronach osi linii elektroenergetycznej 15 kV,
 - c) 7,0 m – po 3,5 m po obu stronach osi linii elektroenergetycznej 0,4 kV oraz zgodnie z rysunkiem planu;
- 2) w korytarzach ochrony funkcyjnej, o których mowa w pkt 1, ustala się:
 - a) lokalizację linii elektroenergetycznych i innej infrastruktury technicznej zgodnie z ustaleniami niniejszego planu oraz przepisami odrębnymi,
 - b) zakazuje się lokalizacji zabudowy innej, niż wymieniona w pkt 2 lit. a,
 - c) zakaz nasadzeń i utrzymywania zieleni wysokiej,
 - d) zakaz tworzenia hałd i nasypów;
- 3) korytarz ochrony funkcyjnej przestaje obowiązywać po likwidacji bądź skablowaniu napowietrznej linii elektroenergetycznej;
- 4) w granicach planu wyznaczono strefę techniczną związaną z trasą istniejącego i projektowanego rurociągu solanki;
- 5) w strefie, o których mowa w pkt 4 ustala się zakaz zabudowy kubaturowej.

§ 12. Zasady modernizacji, rozbudowy i budowy systemów komunikacji i infrastruktury technicznej:

- 1) na obszarze planu dopuszcza się budowę, przebudowę i remont sieci infrastruktury technicznej i lokalizację związanych z nimi obiektów budowlanych i urządzeń, obsługujących tereny objęte planem w zakresie ustalonego w nim przeznaczenia terenu w sposób niekolidujący z tym przeznaczeniem oraz nie generującym nowego przeznaczenia terenu w związku z realizacją tejże infrastruktury, z zachowaniem przepisów odrębnych, w szczególności dotyczących ochrony gruntów rolnych i leśnych;
- 2) sieci, obiekty budowlane i urządzenia, o których mowa w pkt 1, należy lokalizować w liniach rozgraniczających dróg oraz pomiędzy liniami rozgraniczającymi tereny a wyznaczonymi na rysunku planu nieprzekraczalnymi liniami zabudowy;
- 3) zasady określone w pkt 2 nie dotyczą przyłączy oraz elementów bezpośrednio związanych z funkcjonowaniem obiektów budowlanych na działce budowlanej;
- 4) dopuszcza się budowę, przebudowę i remont urządzeń infrastruktury technicznej niezwiązanych z linią 110 kV, w celu usunięcia kolizji z tą linią;
- 5) na obszarze planu obowiązują korytarze ochrony funkcyjnej linii elektroenergetycznych 110 kV, 15 kV i 0,4 kV;
- 6) istniejące sieci infrastruktury technicznej i związane z nimi obiekty budowlane i urządzenia mogą podlegać przebudowie, rozbudowie i remontom zgodnie z przepisami odrębnymi i ustaleniami określonymi w planie;
- 7) zasady obsługi w zakresie infrastruktury technicznej:
 - a) w zakresie zaopatrzenia w wodę do celów bytowych i przeciwpożarowych:
 - ustala się zaopatrzenie z sieci wodociągowej,
 - dopuszcza się realizację ujęć własnych zgodnie z przepisami odrębnymi,
 - b) w zakresie gospodarki ściekami:
 - ustala się odprowadzanie siecią kanalizacyjną do oczyszczalni ścieków,
 - dopuszcza się rozwiązania indywidualne zgodnie z przepisami odrębnymi,
 - c) wody opadowe i roztopowe zagospodarować zgodnie z przepisami odrębnymi,
 - d) w zakresie zasilenia w energię elektryczną ustala się: zasilanie z sieci elektroenergetycznej zgodnie z przepisami odrębnymi,
 - e) w zakresie telekomunikacji ustala się:
 - korzystanie z podziemnej sieci telekomunikacyjnej oraz poprzez rozwój łączności bezprzewodowej zgodnie z przepisami odrębnymi,
 - linie telekomunikacyjne projektować, jako podziemne z rozproszaniem w terenach przeznaczonych pod drogi oznaczone symbolami KDG, KDZ, KDD, KDW,
 - f) w zakresie ogrzewania ustala się: zaopatrzenie w ciepło ze źródeł indywidualnych zgodnie z określonymi normami i obowiązującymi przepisami lub zasilanych energią elektryczną,
 - g) w zakresie gospodarowania odpadami obowiązują przepisy odrębne oraz zasady zawarte w regulaminie utrzymania czystości i porządku na terenie Gminy Bądkowo;
- 8) obsługa komunikacyjna terenów objętych planem: zgodnie z przepisami szczegółowymi;
- 9) na terenach, na których dopuszcza się budynki należy zapewnić stanowiska postojowe: zgodnie z przepisami szczegółowymi.

§ 13. W granicach obszaru objętego planem nie występują tereny, dla których jest potrzeba określenia sposobu i terminu tymczasowego zagospodarowania, urządzania i użytkowania terenów oraz nie występują tereny wymagające scalenia i podziału nieruchomości. Nie określa się szczegółowych zasad i warunków scalenia i podziału nieruchomości.

§ 14. Ustala się stawkę procentową opłaty planistycznej, o której mowa w art. 36 ust. 4 ustawy z dnia 27 marca 2003 r. o planowaniu i zagospodarowaniu przestrzennym, w wysokości:

- 1) 30% dla terenu oznaczonego symbolem RM;
- 2) 1% dla pozostałych terenów.

§ 15. W planie określono granice terenów inwestycji celu publicznego o znaczeniu ponadlokalnym, umieszczonych w „Planie zagospodarowania przestrzennego województwa kujawsko-pomorskiego”:

- 1) budowa stacji transformatorowej 110/15 kV Bądkowo wraz z liniami zasilającymi z GPZ Włocławek Azoty i GPZ Radziejów – stanowią one granice korytarza ochrony funkcyjnej linii elektroenergetycznej 110 kV oraz terenu oznaczonego symbolem 11E;
- 2) budowa rurociągu produktów naftowych do magazynu w Górze od istniejącego rurociągu relacji Płock-Nowa Wieś – stanowi ona granice strefy technicznej związanej z trasą istniejącego i projektowanego rurociągu solanki.

Rozdział 3. PRZEPISY SZCZEGÓŁOWE

§ 16. Ustalenia szczegółowe dla terenów oznaczonych symbolami: 1E, 2E, 3E, 4E, 5E, 6E, 7E, 8E, 10E, 12E, 13E, 14E, 15E, 16E, 18E, 19E, 20E, 23E, 24E, 25E, 26E, 31E, 32E, 33E, 36E:

- 1) przeznaczenie: teren infrastruktury technicznej - elektroenergetyka;
- 2) ustala się lokalizację linii elektroenergetycznych 110 kV, w tym przewodów i słupów oraz innej infrastruktury technicznej niekolidującej z linią elektroenergetyczną oraz dojazdów do obsługi infrastruktury technicznej;
- 3) maksymalna wysokość zabudowy infrastruktury elektroenergetycznej – 49,0 m nad poziomem terenu;
- 4) pozostałe gabaryty obiektów – nie określa się ze względu na charakter przeznaczenia terenu;
- 5) nieprzekraczalne linie zabudowy – nie określa się ze względu na charakter przeznaczenia terenu;
- 6) intensywność zabudowy – nie określa się ze względu na charakter przeznaczenia terenu;
- 7) maksymalna powierzchnia zabudowy – nie określa się ze względu na charakter przeznaczenia terenu;
- 8) minimalna powierzchnia biologicznie czynna – nie określa się ze względu na charakter przeznaczenia terenu;
- 9) obsługę komunikacyjną terenów ustala się poprzez tereny rolnicze oznaczone w planie symbolem R;
- 10) w granicach korytarza ochrony funkcyjnej obowiązują szczególne warunki zagospodarowania terenów oraz ograniczenia w ich użytkowaniu określone w §11 Uchwały.

§ 17. Ustalenia szczegółowe dla terenów oznaczonych symbolami: 9E, 17E, 29E:

- 1) przeznaczenie: teren infrastruktury technicznej - elektroenergetyka;
- 2) ustala się lokalizację linii elektroenergetycznych 15 kV, w tym przewodów i słupów oraz innej infrastruktury technicznej niekolidującej z linią elektroenergetyczną oraz dojazdów do obsługi infrastruktury technicznej;
- 3) maksymalna wysokość zabudowy infrastruktury elektroenergetycznej – 20,0 m nad poziomem terenu;
- 4) pozostałe gabaryty obiektów – nie określa się ze względu na charakter przeznaczenia terenu;
- 5) nieprzekraczalne linie zabudowy – nie określa się ze względu na charakter przeznaczenia terenu;
- 6) intensywność zabudowy – nie określa się ze względu na charakter przeznaczenia terenu;
- 7) maksymalna powierzchnia zabudowy – nie określa się ze względu na charakter przeznaczenia terenu;
- 8) minimalna powierzchnia biologicznie czynna – nie określa się ze względu na charakter przeznaczenia terenu;
- 9) obsługę komunikacyjną terenów ustala się poprzez tereny rolnicze oznaczone symbolem R;
- 10) w granicach korytarza ochrony funkcyjnej obowiązują szczególne warunki zagospodarowania terenów oraz ograniczenia w ich użytkowaniu określone w §11 Uchwały.

§ 18. Ustalenia szczegółowe dla terenów oznaczonych symbolami: 21E, 22E, 27E, 28E, 30E, 34E, 35E:

- 1) przeznaczenie: teren infrastruktury technicznej - elektroenergetyka;
- 2) ustala się lokalizację linii elektroenergetycznych 0,4 kV, w tym przewodów i słupów oraz innej infrastruktury technicznej niekolidującej z linią elektroenergetyczną oraz dojazdów do obsługi infrastruktury technicznej;
- 3) maksymalna wysokość zabudowy infrastruktury elektroenergetycznej – 15,0 m nad poziomem terenu;
- 4) pozostałe gabaryty obiektów – nie określa się ze względu na charakter przeznaczenia terenu;
- 5) nieprzekraczalne linie zabudowy – nie określa się ze względu na charakter przeznaczenia terenu;
- 6) intensywność zabudowy – nie określa się ze względu na charakter przeznaczenia terenu;
- 7) maksymalna powierzchnia zabudowy – nie określa się ze względu na charakter przeznaczenia terenu;
- 8) minimalna powierzchnia biologicznie czynna – nie określa się ze względu na charakter przeznaczenia terenu;
- 9) obsługa komunikacyjna:
 - a) terenu oznaczonego symbolem 27E: poprzez drogę gminną oznaczoną w planie symbolem 7KDD,
 - b) pozostałych terenów: poprzez tereny rolnicze oznaczone w planie symbolem R;
- 10) w granicach korytarza ochrony funkcyjnej na terenach oznaczonych symbolami 21E, 22E, 27E, 30E, 34E, 35E obowiązują szczególne warunki zagospodarowania terenów oraz ograniczenia w ich użytkowaniu określone w §11 Uchwały.

§ 19. Ustalenia szczegółowe dla terenu oznaczonego symbolem 11E:

- 1) przeznaczenie: teren infrastruktury technicznej - elektroenergetyka;
- 2) ustala się lokalizację stacji elektroenergetycznej 110/15 kV wraz z niezbędną infrastrukturą;
- 3) ustala się lokalizację linii napowietrznej 110 kV, w tym przewodów i słupów linii napowietrznej 110 kV, innej infrastruktury technicznej niekolidującej z linią napowietrzną 110 kV oraz dojazdów tymczasowych do obsługi infrastruktury technicznej;
- 4) na terenie, o którym mowa w pkt 1 dopuszcza się lokalizację:
 - a) zbiornika przeciwpożarowego,
 - b) infrastruktury technicznej;
- 5) zasady kształtowania zabudowy:
 - a) maksymalna wysokość zabudowy:
 - dla budynków: 10,0 m,
 - dla pozostałej zabudowy: 50,0 m,
 - b) maksymalna liczba kondygnacji nadziemnych: dwie,
 - c) geometria i nachylenie dachu dowolne;
- 6) zasady zagospodarowania terenu:
 - a) nieprzekraczalna linia zabudowy zgodnie z rysunkiem planu,
 - b) intensywność zabudowy: od 0,01 do 1,6,
 - c) maksymalna powierzchnia zabudowy: 80% powierzchni terenu,
 - d) minimalna powierzchnia biologicznie czynna: 5% powierzchni działki budowlanej,
 - e) minimalna liczba stanowisk postojowych: 1 stanowisko postojowe;
- 7) obsługę komunikacyjną terenu ustala się poprzez drogę oznaczoną w planie symbolem 1KDW;

8) w granicach korytarza ochrony funkcyjnej obowiązują szczególne warunki zagospodarowania terenów oraz ograniczenia w ich użytkowaniu określone w §11 Uchwały.

§ 20. Ustalenia szczególne dla terenów oznaczonych symbolami 1RM, 2RM:

- 1) przeznaczenie: teren zabudowy zagrodowej;
- 2) zasady kształtowania zabudowy:
 - a) maksymalna wysokość zabudowy:
 - dla budynków mieszkalnych w zabudowie zagrodowej: 9,5 m,
 - dla pozostałych obiektów budowlanych: 11,0 m,
 - b) maksymalna liczba kondygnacji nadziemnych dla budynków mieszkalnych w zabudowie zagrodowej: dwie, w tym poddasze użytkowe,
 - c) dachy dla budynków mieszkalnych w zabudowie zagrodowej:
 - dwuspadowe lub wielospadowe o kącie nachylenia głównych połaci dachowych w przedziale 30°-45°,
 - główne połacie dachu symetryczne;
 - d) dachy dla pozostałej zabudowy: dowolne o kącie nachylenia głównych połaci dachowych do 45°;
- 3) zasady zagospodarowania terenu:
 - a) nieprzekraczalna linia zabudowy: zgodnie z rysunkiem planu,
 - b) wskaźnik intensywności zabudowy: od 0,1 do 0,9,
 - c) maksymalna powierzchnia zabudowy: 30% powierzchni działki,
 - d) minimalna powierzchnia biologicznie czynna: 30% powierzchni działki budowlanej,
 - e) minimalna liczba stanowisk postojowych:
 - minimum 1 stanowisko postojowe na 1 lokal mieszkalny w zabudowie zagrodowej,
 - za stanowisko postojowe należy rozumieć również stanowisko w garażu i na jego podjeździe;
- 4) obsługa komunikacyjna:
 - a) terenu oznaczonego symbolem 1RM: poprzez drogę gminną zlokalizowaną poza granicami planu,
 - b) terenu oznaczonego symbolem 2RM: poprzez drogę powiatową oznaczoną w planie symbolem 1KDZ;
- 5) w granicach korytarza ochrony funkcyjnej obowiązują szczególne warunki zagospodarowania terenów oraz ograniczenia w ich użytkowaniu określone w §11 Uchwały.

§ 21. Ustalenia szczególne dla terenów oznaczonych symbolami: 1R, 2R, 3R, 4R, 6R, 7R, 8R, 11R, 12R, 13R, 14R, 15R:

- 1) przeznaczenie: teren rolniczy;
- 2) w przypadku lokalizacji budynków służących prowadzeniu gospodarki rolnej, w ramach zabudowy zagrodowej, obowiązują następujące parametry:
 - a) maksymalna wysokość zabudowy:
 - 9,5 m dla budynków mieszkalnych w zabudowie zagrodowej,
 - 11,0 m dla pozostałych obiektów budowlanych,
 - b) maksymalna liczba kondygnacji nadziemnych dla budynków mieszkalnych w zabudowie zagrodowej: dwie, w tym poddasze użytkowe,
 - c) dachy dla budynków mieszkalnych w zabudowie zagrodowej:
 - dwuspadowe lub wielospadowe o kącie nachylenia głównych połaci dachowych w przedziale 30°-45°,
 - główne połacie dachu symetryczne;

- d) dachy dla pozostałej zabudowy: dowolne o kącie nachylenia głównych połaci dachowych do 45°;
- 3) zasady zagospodarowania terenu:
- a) nieprzekraczalna linia zabudowy zgodnie z rysunkiem planu,
 - b) wskaźnik intensywności zabudowy: od 0,01 do 0,6,
 - c) maksymalna powierzchnia zabudowy: 20% powierzchni działki,
 - d) minimalna powierzchnia biologicznie czynna: 60% powierzchni działki budowlanej,
 - e) minimalna liczba stanowisk postojowych:
 - minimum 1 stanowisko postojowe na jeden lokal mieszkalny,
 - za stanowisko postojowe należy rozumieć również stanowisko w garażu i na jego podjeździe;
- 4) obsługę komunikacyjną terenów ustala się poprzez tereny rolnicze, drogę publiczną klasy głównej oznaczoną symbolem KDG, drogę publiczną klasy zbiorczej oznaczoną symbolem KDZ, drogi publiczne klasy dojazdowej oznaczone symbolem KDD oraz drogi wewnętrzne oznaczone symbolem KDW;
- 5) w granicach korytarza ochrony funkcyjnej obowiązują szczególne warunki zagospodarowania terenów oraz ograniczenia w ich użytkowaniu określone w §11 Uchwały;
- 6) na terenie oznaczonym symbolem 6R wrysowano strefę techniczną związaną z trasą istniejącego i projektowanego rurociągu solanki – w strefie obowiązują przepisy §11;
- 7) na terenach oznaczonych symbolami 1R, 2R, 3R zlokalizowane są stanowiska archeologiczne – obowiązują przepisy §7.

§ 22. Ustalenia szczegółowe dla terenów oznaczonych symbolami: 5R, 9R, 10R:

- 1) przeznaczenie: teren rolniczy;
- 2) zakaz lokalizacji zabudowy, z zastrzeżeniem pkt 3;
- 3) w granicach korytarza ochrony funkcyjnej na terenach oznaczonych symbolami 9R, 10R obowiązują szczególne warunki zagospodarowania terenów oraz ograniczenia w ich użytkowaniu określone w §11 Uchwały.

§ 23. Ustalenia szczegółowe dla terenu oznaczonego symbolem 1WS:

- 1) przeznaczenie: teren wody powierzchniowej śródlądowej;
- 2) w granicach korytarza ochrony funkcyjnej obowiązują szczególne warunki zagospodarowania terenów oraz ograniczenia w ich użytkowaniu określone w §11 Uchwały.

§ 24. Ustalenia szczegółowe dla terenu oznaczonego symbolem 1KDG:

- 1) przeznaczenie: teren drogi publicznej klasy głównej;
- 2) szerokość drogi w liniach rozgraniczających: zgodnie z istniejącymi podziałami geodezyjnymi;
- 3) w granicach korytarza ochrony funkcyjnej obowiązują szczególne warunki zagospodarowania terenów oraz ograniczenia w ich użytkowaniu określone w §11 Uchwały.

§ 25. Ustalenia szczegółowe dla terenu oznaczonego symbolem 1KDZ:

- 1) przeznaczenie: teren drogi publicznej klasy zbiorczej;
- 2) szerokość drogi w liniach rozgraniczających: zgodnie z istniejącymi podziałami geodezyjnymi;
- 3) w granicach korytarza ochrony funkcyjnej obowiązują szczególne warunki zagospodarowania terenów oraz ograniczenia w ich użytkowaniu określone w §11 Uchwały.

§ 26. Ustalenia szczegółowe dla terenów oznaczonych symbolami: 1KDD, 2KDD, 3KDD, 4KDD, 5KDD, 6KDD, 7KDD:

- 1) przeznaczenie: teren drogi publicznej klasy dojazdowej;
- 2) szerokość dróg w liniach rozgraniczających: zgodnie z istniejącymi podziałami geodezyjnymi;

3) w granicach korytarzy ochrony funkcyjnej obowiązują szczególne warunki zagospodarowania terenów oraz ograniczenia w ich użytkowaniu określone w §11 Uchwały.

§ 27. Ustalenia szczególne dla terenów oznaczonych symbolami: 1KDW, 2KDW, 3KDW, 4KDW:

- 1) przeznaczenie: teren drogi wewnętrznej;
- 2) szerokość dróg w liniach rozgraniczających: zgodnie z istniejącymi podziałami geodezyjnymi;
- 3) w granicach korytarzy ochrony funkcyjnej na terenach oznaczonych symbolami 2KDW, 3KDW, 4KDW obowiązują szczególne warunki zagospodarowania terenów oraz ograniczenia w ich użytkowaniu określone w §11 Uchwały.

**Rozdział 4.
PRZEPISY KOŃCOWE**

§ 28. Plan przeznacza na cele nierolnicze i nieleśne 0,6548 ha gruntów rolnych klasy III, na podstawie zgody wyrażonej decyzją Ministra Rolnictwa i Rozwoju Wsi, z dnia 8 czerwca 2022 r., znak: DNI.tr.602.109.2022.

§ 29. Wykonanie uchwały powierza się Wójtowi Gminy Bądkowo.

§ 30. Uchwała wchodzi w życie po upływie 14 dni od daty ogłoszenia w Dzienniku Urzędowym Województwa Kujawsko-Pomorskiego.

Przewodnicząca Rady Gminy

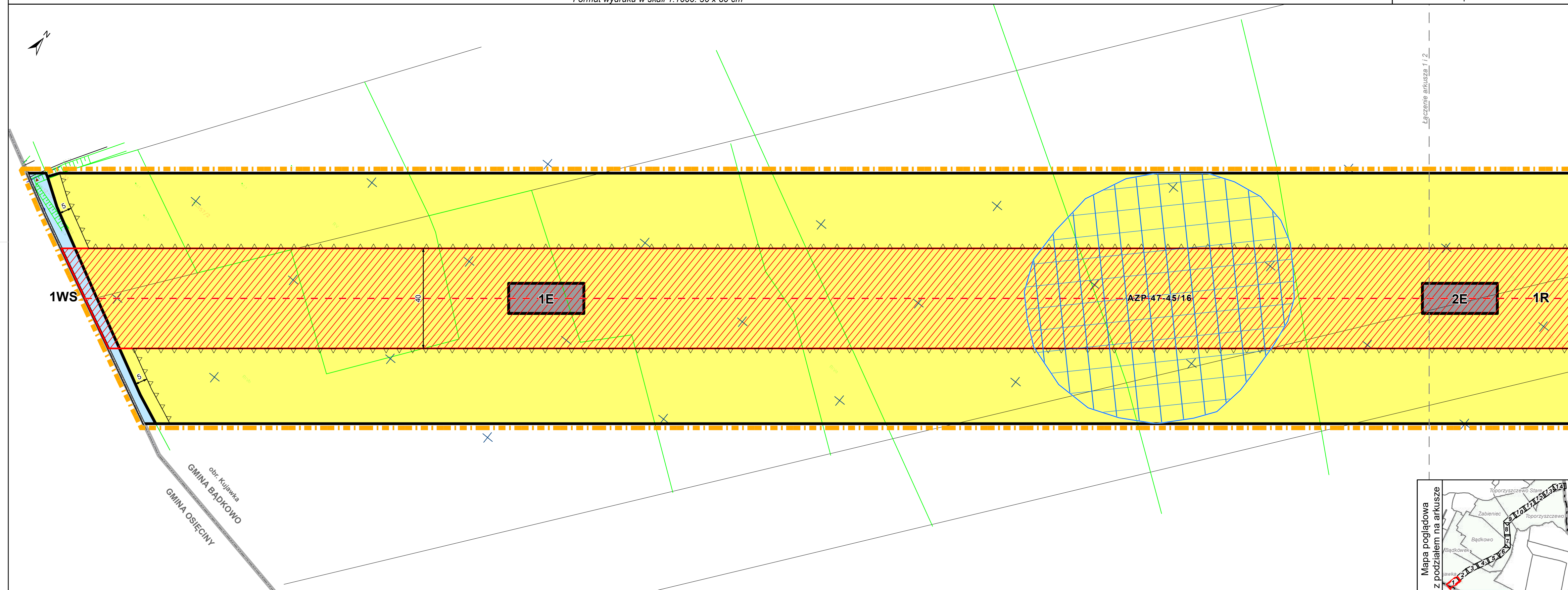
Elżbieta Figas

Miejscowy plan zagospodarowania przestrzennego dla dwutorowej napowietrznej linii elektroenergetycznej WN 110 kV na terenie gminy Bądkowo w części obrębów geodezyjnych: Toporzyszczewo Stare, Toporzyszczewo, Żabieniec, Bądkowo, Bądkówek, Kujawka

Format wydruku w skali 1:1000: 30 x 80 cm

1:1000

0 5 10 20 30 40 50 m
1 cm na mapie = 10 metrów w terenie

**Oznaczenia obowiązujące**

- Granica obszaru objętego planem
- Llinie rozgraniczające tereny o różnym przeznaczeniu lub różnych zasadach zagospodarowania
- Nieprzekraczalna linia zabudowy
- Korytarz ochrony funkcyjnej elektroenergetycznej 110 kV
- Korytarz ochrony funkcyjnej linii elektroenergetycznej 15 kV
- Korytarz ochrony funkcyjnej linii elektroenergetycznej 0,4 kV
- Strefa techniczna związana z trasą istniejącego i projektowanego rurociągu solanki
- Wymiar podany w metrach

Przeznaczenia terenów

- E - teren infrastruktury technicznej - elektroenergetyka
- RM - teren zabudowy zagrodowej
- R - teren rolniczy
- WS - teren wody powierzchniowej śródlądowej
- KDG - teren drogi publicznej klasy głównej
- KDZ - teren drogi publicznej klasy zbiorczej
- KDD - teren drogi publicznej klasy dojazdowej
- KDW - teren drogi wewnętrznej

Oznaczenia obowiązujące na podstawie przepisów odrębnych

- Stanowisko archeologiczne wraz z numerem ewidencyjnym

Oznaczenia informacyjne

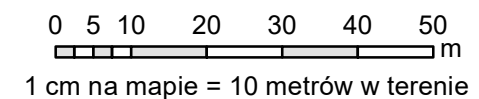
- Granica administracyjna Gminy Bądkowo
- Granice obrębów ewidencyjnych
- Łączenie arkusza
- Oś linii elektroenergetycznej 110 kV
- Oś linii elektroenergetycznej 15 kV
- Oś linii elektroenergetycznej 0,4 kV
- Oś istniejącego rurociągu solanki DN350
- Oś planowanego rurociągu solanki DN600



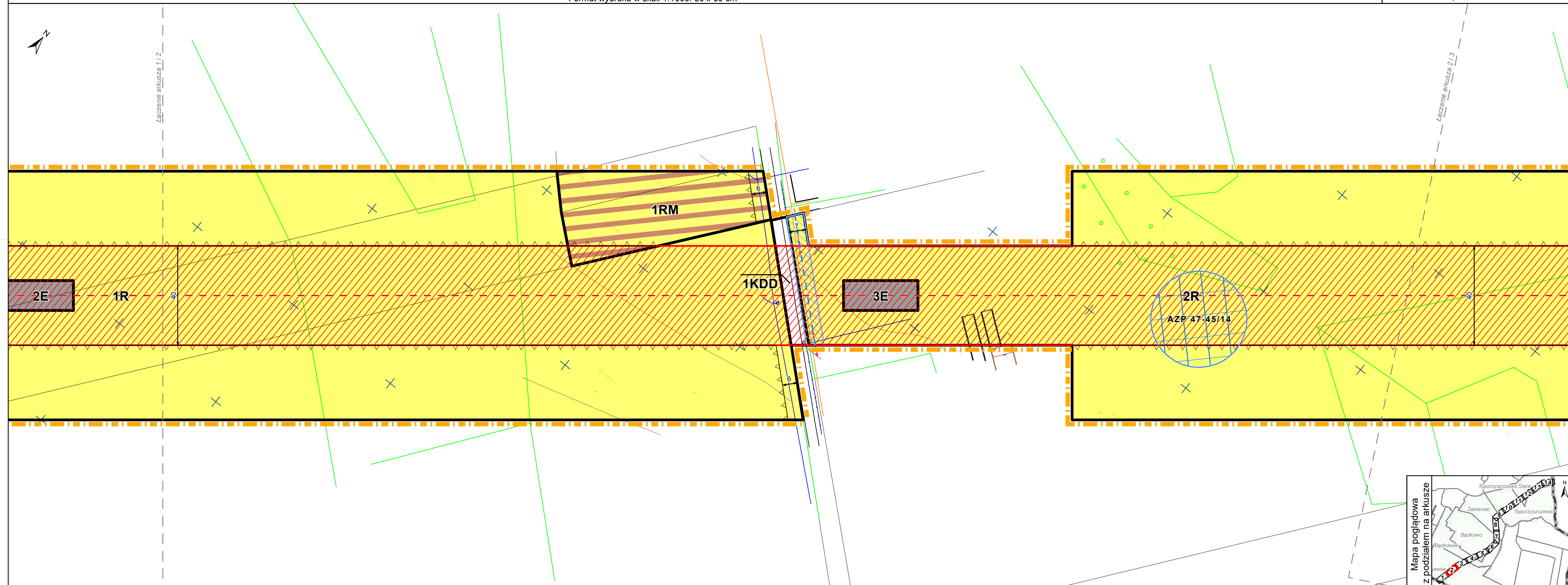
Miejscowy plan zagospodarowania przestrzennego dla dwutorowej napowietrznej linii elektroenergetycznej WN 110 kV na terenie gminy Bądkowo w części obrębów geodezyjnych: Toporzyszczewo Stare, Toporzyszczewo, Żabieniec, Bądkowo, Bądkówek, Kujawka

Format wydruku w skali 1:1000: 30 x 80 cm

1:1000



Kąty nachylenia szrafur zastosowane w legendzie są zorientowane według kierunku północy



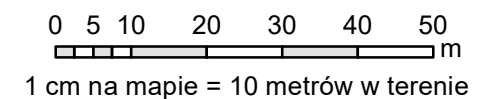
- Oznaczenia obowiązujące**
- +—+— Granica obszaru objętego planem
 - Llinie rozgraniczające tereny o różnym przeznaczeniu lub różnych zasadach zagospodarowania
 - ▽ Nieprzekraczalna linia zabudowy
 - ▨ Korytarz ochrony funkcyjnej linii elektroenergetycznej 110 kV
 - ▨ Korytarz ochrony funkcyjnej linii elektroenergetycznej 15 kV
 - ▨ Korytarz ochrony funkcyjnej linii elektroenergetycznej 0,4 kV
 - ▨ Strefa techniczna związana z trasą istniejącego i projektowanego rurociągu solanki
 - ← 8 → Wymiar podany w metrach
- Przeznaczenia terenów**
- E - teren infrastruktury technicznej - elektroenergetyka
 - ▨ RM - teren zabudowy zagrodowej
 - R - teren rolniczy
 - WS - teren wody powierzchniowej śródlądowej
 - KDG - teren drogi publicznej klasy głównej
 - KDZ - teren drogi publicznej klasy zbiorczej
 - KDD - teren drogi publicznej klasy dojazdowej
 - KDW - teren drogi wewnętrznej
- Oznaczenia obowiązujące na podstawie przepisów odrębnych**
- ▨ Stanowisko archeologiczne wraz z numerem ewidencyjnym
- Oznaczenia informacyjne**
- Granica administracyjna Gminy Bądkowo
 - ▭ Granice obrębów ewidencyjnych
 - - - Łączenie arkuszy
 - - - Oś linii elektroenergetycznej 110 kV
 - - - Oś linii elektroenergetycznej 15 kV
 - - - Oś linii elektroenergetycznej 0,4 kV
 - Oś istniejącego rurociągu solanki DN350
 - +—+— Oś planowanego rurociągu solanki DN600



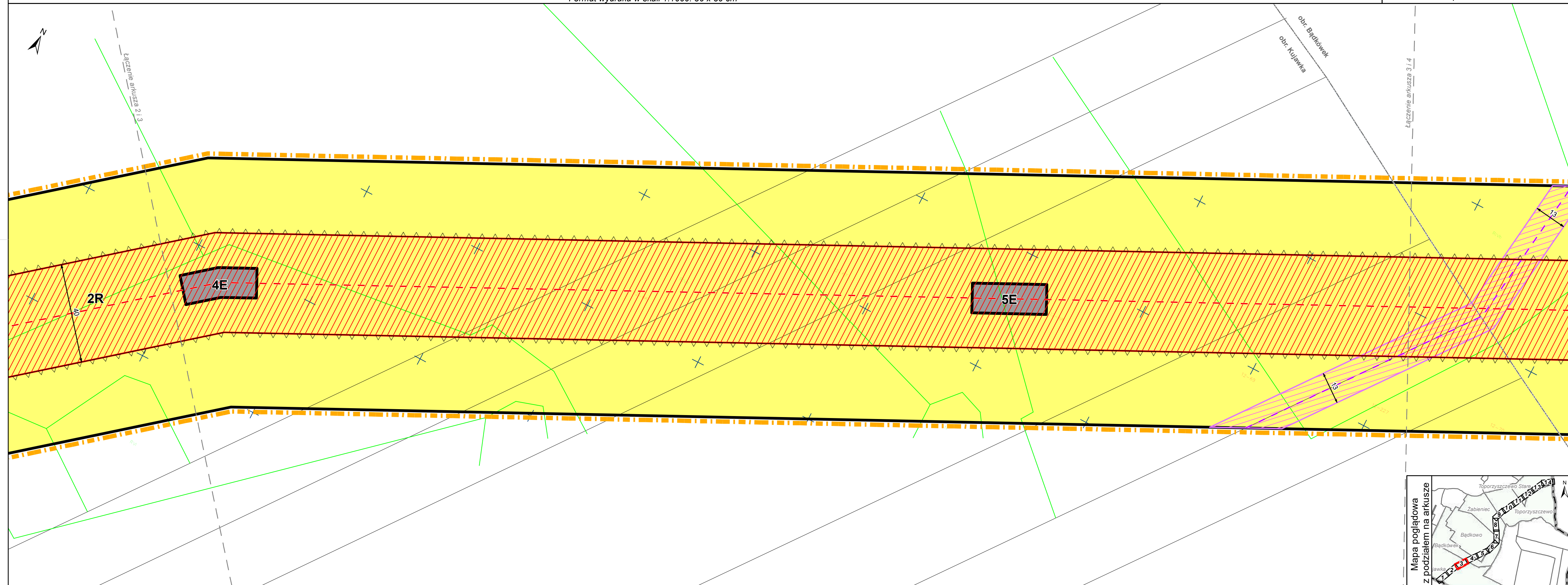
Miejscowy plan zagospodarowania przestrzennego dla dwutorowej napowietrznej linii elektroenergetycznej WN 110 kV na terenie gminy Bądkowo w części obrębów geodezyjnych: Toporzyszczewo Stare, Toporzyszczewo, Żabieniec, Bądkowo, Bądkówek, Kujawka

Format wydruku w skali 1:1000: 30 x 80 cm

1:1000



Kąty nachylenia szrafur zastosowane w legendzie są zorientowane według kierunku północy



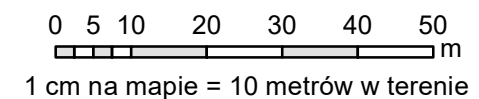
- Oznaczenia obowiązujące**
- Granica obszaru objętego planem
 - Linie rozgraniczające tereny o różnym przeznaczeniu lub różnych zasadach zagospodarowania
 - ▽ Nieprzekraczalna linia zabudowy
 - ▨ Korytarz ochrony funkcyjnej linii elektroenergetycznej 110 kV
 - ▨ Korytarz ochrony funkcyjnej linii elektroenergetycznej 15 kV
 - ▨ Korytarz ochrony funkcyjnej linii elektroenergetycznej 0,4 kV
 - ▨ Strefa techniczna związana z trasą istniejącego i projektowanego rurociągu solanki
 - ← 8 → Wymiar podany w metrach
- Przeznaczenia terenów**
- E - teren infrastruktury technicznej - elektroenergetyka
 - ▨ RM - teren zabudowy zagrodowej
 - R - teren rolniczy
 - WS - teren wody powierzchniowej śródlądowej
 - KDG - teren drogi publicznej klasy głównej
 - KDZ - teren drogi publicznej klasy zbiorczej
 - KDD - teren drogi publicznej klasy dojazdowej
 - KDW - teren drogi wewnętrznej
- Oznaczenia obowiązujące na podstawie przepisów odrębnych**
- Stanowisko archeologiczne wraz z numerem ewidencyjnym
- Oznaczenia informacyjne**
- Granica administracyjna Gminy Bądkowo
 - Granice obrębów ewidencyjnych
 - Łączenie arkuszy
 - Oś linii elektroenergetycznej 110 kV
 - Oś linii elektroenergetycznej 15 kV
 - Oś linii elektroenergetycznej 0,4 kV
 - Oś istniejącego rurociągu solanki DN350
 - Oś planowanego rurociągu solanki DN600



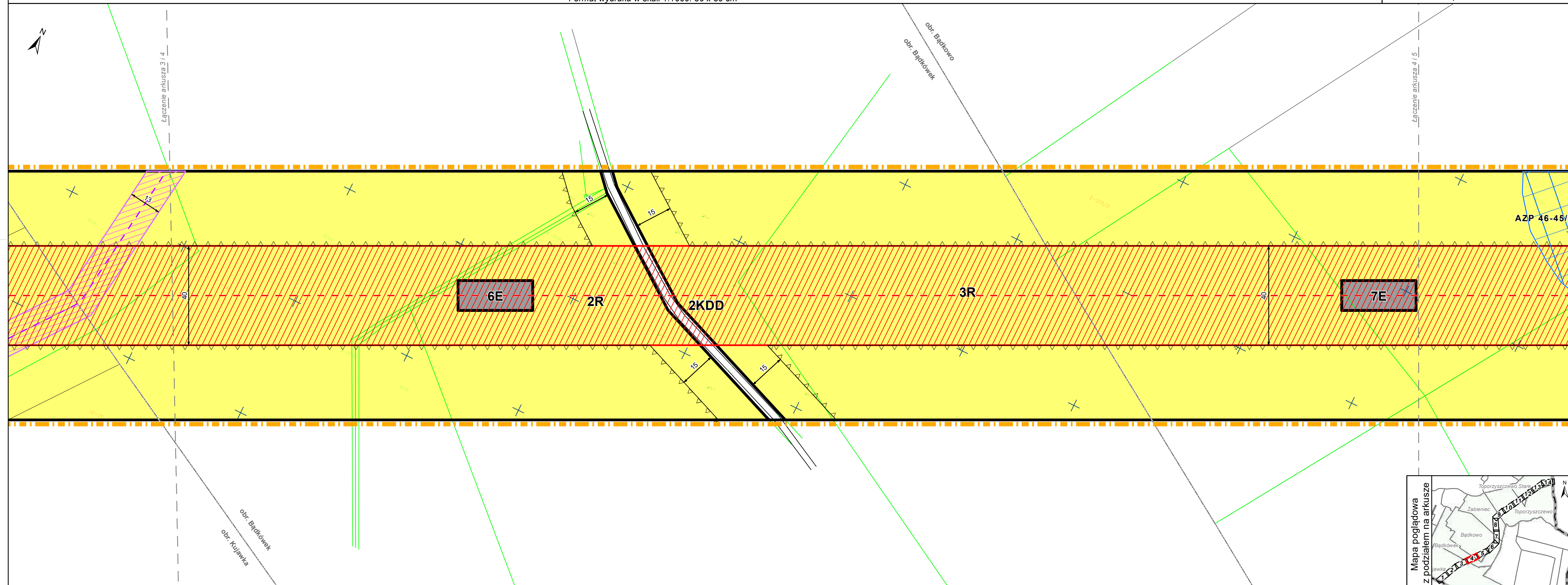
Miejscowy plan zagospodarowania przestrzennego dla dwutorowej napowietrznej linii elektroenergetycznej WN 110 kV na terenie gminy Bądkowo w części obrębów geodezyjnych: Toporzyszczewo Stare, Toporzyszczewo, Żabieniec, Bądkowo, Bądkówek, Kujawka

Format wydruku w skali 1:1000: 30 x 80 cm

1:1000



Kąty nachylenia szrafur zastosowane w legendzie są zorientowane według kierunku północy



- Oznaczenia obowiązujące**
- +—+— Granica obszaru objętego planem
 - Llinie rozgraniczające tereny o różnym przeznaczeniu lub różnych zasadach zagospodarowania
 - ▽ Nieprzekraczalna linia zabudowy
 - ▨ Korytarz ochrony funkcyjnej linii elektroenergetycznej 110 kV
 - ▨ Korytarz ochrony funkcyjnej linii elektroenergetycznej 15 kV
 - ▨ Korytarz ochrony funkcyjnej linii elektroenergetycznej 0,4 kV
 - ▨ Strefa techniczna związana z trasą istniejącego i projektowanego rurociągu solanki
 - ← 8 → Wymiar podany w metrach
- Przeznaczenia terenów**
- E - teren infrastruktury technicznej - elektroenergetyka
 - ▨ RM - teren zabudowy zagrodowej
 - R - teren rolniczy
 - WS - teren wody powierzchniowej śródlądowej
 - KDG - teren drogi publicznej klasy głównej
 - KDZ - teren drogi publicznej klasy zbiorczej
 - KDD - teren drogi publicznej klasy dojazdowej
 - KDW - teren drogi wewnętrznej
- Oznaczenia obowiązujące na podstawie przepisów odrębnych**
- ▨ Stanowisko archeologiczne wraz z numerem ewidencyjnym
- Oznaczenia informacyjne**
- Granica administracyjna Gminy Bądkowo
 - ▭ Granice obrębów ewidencyjnych
 - Łączenie arkuszy
 - - - Oś linii elektroenergetycznej 110 kV
 - - - Oś linii elektroenergetycznej 15 kV
 - - - Oś linii elektroenergetycznej 0,4 kV
 - Oś istniejącego rurociągu solanki DN350
 - Oś planowanego rurociągu solanki DN600

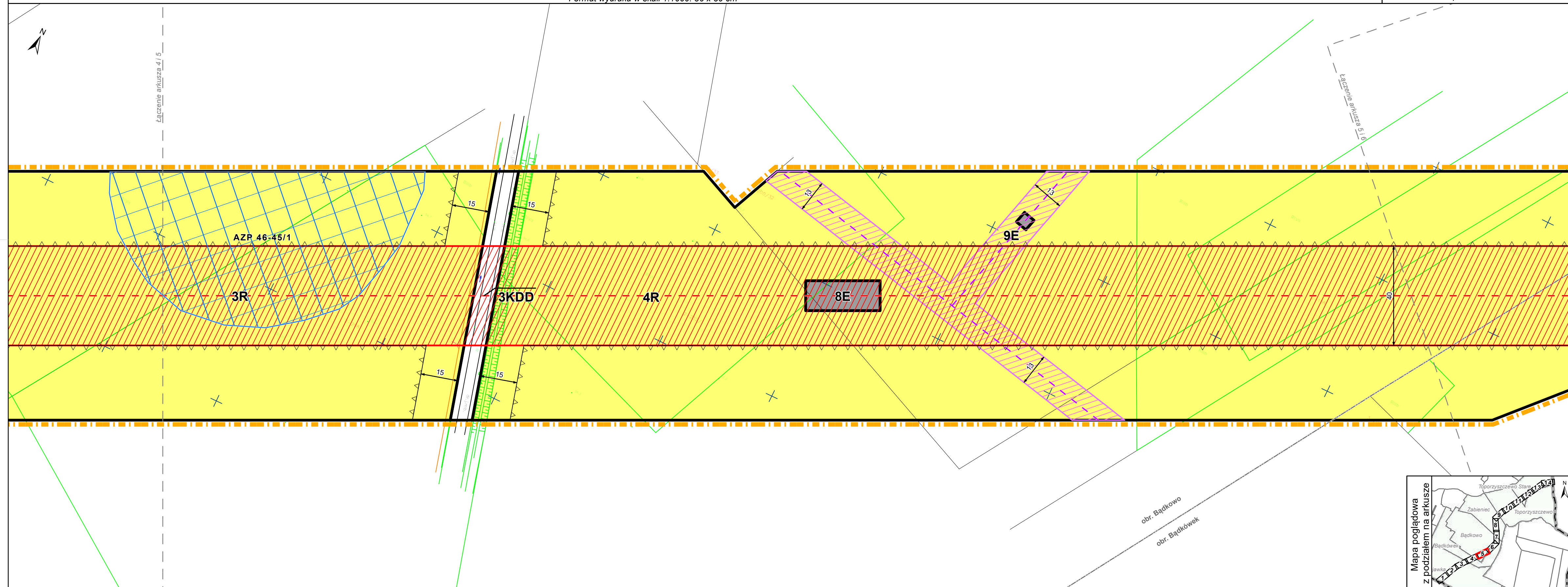


Miejscowy plan zagospodarowania przestrzennego dla dwutorowej napowietrznej linii elektroenergetycznej WN 110 kV na terenie gminy Bądkowo w części obrębów geodezyjnych: Toporzyszczewo Stare, Toporzyszczewo, Żabieniec, Bądkowo, Bądkówek, Kujawka

1:1000
0 5 10 20 30 40 50 m
1 cm na mapie = 10 metrów w terenie

Format wydruku w skali 1:1000: 30 x 80 cm

Kąty nachylenia szrafur zastosowane w legendzie są zorientowane według kierunku północy



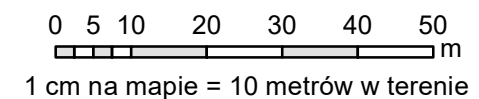
- Oznaczenia obowiązujące**
- Granicą obszaru objętego planem
 - Linię rozgraniczającą tereny o różnym przeznaczeniu lub różnych zasadach zagospodarowania
 - Nieprzekraczalną linię zabudowy
 - Korytarz ochrony funkcyjnej linii elektroenergetycznej 110 kV
 - Korytarz ochrony funkcyjnej linii elektroenergetycznej 15 kV
 - Korytarz ochrony funkcyjnej linii elektroenergetycznej 0,4 kV
 - Strefa techniczna związana z trasą istniejącego i projektowanego rurociągu solanki
 - Wymiar podany w metrach
- Przeznaczenia terenów**
- E - teren infrastruktury technicznej - elektroenergetyka
 - RM - teren zabudowy zagrodowej
 - R - teren rolniczy
 - WS - teren wody powierzchniowej śródlądowej
 - KDG - teren drogi publicznej klasy głównej
 - KDZ - teren drogi publicznej klasy zbiorczej
 - KDD - teren drogi publicznej klasy dojazdowej
 - KDW - teren drogi wewnętrznej
- Oznaczenia obowiązujące na podstawie przepisów odrębnych**
- Stanowisko archeologiczne wraz z numerem ewidencyjnym
- Oznaczenia informacyjne**
- Granicę administracyjną Gminy Bądkowo
 - Granice obrębów ewidencyjnych
 - Łączenie arkuszy
 - Oś linii elektroenergetycznej 110 kV
 - Oś linii elektroenergetycznej 15 kV
 - Oś linii elektroenergetycznej 0,4 kV
 - Oś istniejącego rurociągu solanki DN350
 - Oś planowanego rurociągu solanki DN600



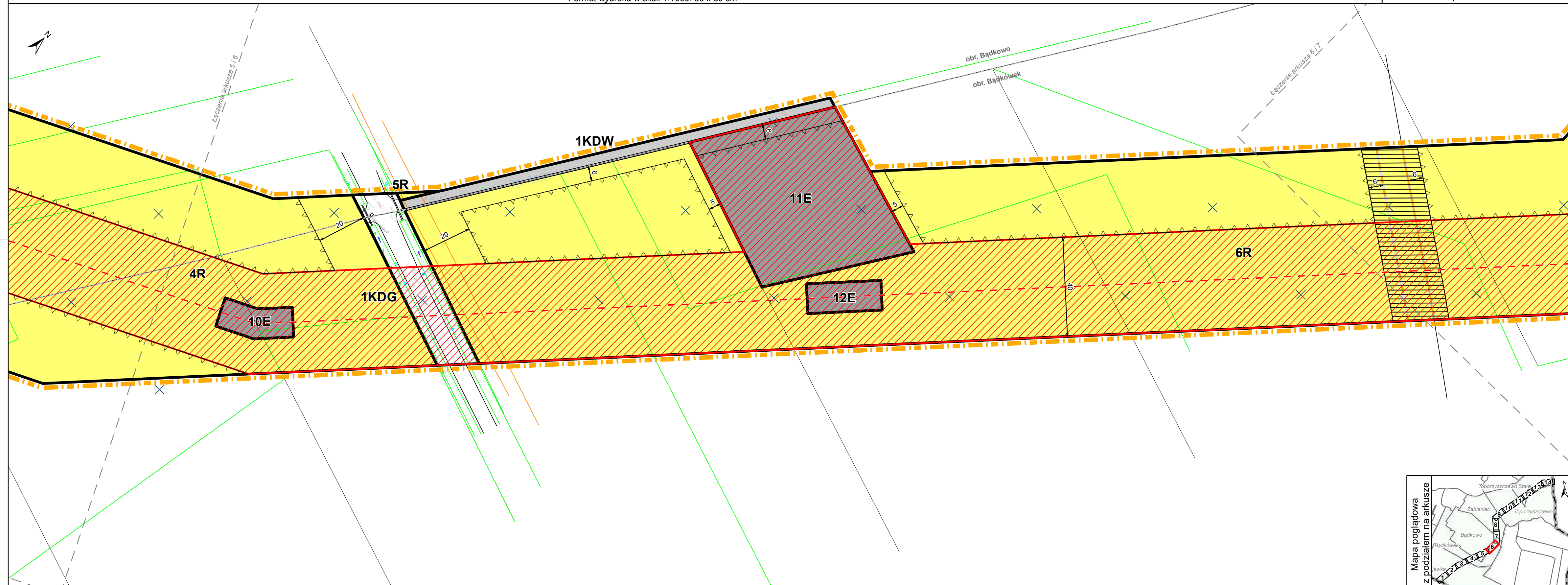
Miejscowy plan zagospodarowania przestrzennego dla dwutorowej napowietrznej linii elektroenergetycznej WN 110 kV na terenie gminy Bądkowo w części obrębów geodezyjnych: Toporzyszczewo Stare, Toporzyszczewo, Żabieniec, Bądkowo, Bądkówek, Kujawka

Format wydruku w skali 1:1000: 30 x 80 cm

1:1000



Kąty nachylenia szrafur zastosowane w legendzie są zorientowane według kierunku północy



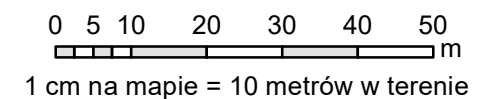
- Oznaczenia obowiązujące**
- Granica obszaru objętego planem
 - Linie rozgraniczające tereny o różnym przeznaczeniu lub różnych zasadach zagospodarowania
 - ▽ Nieprzekraczalna linia zabudowy
 - ▨ Korytarz ochrony funkcyjnej linii elektroenergetycznej 110 kV
 - ▨ Korytarz ochrony funkcyjnej linii elektroenergetycznej 15 kV
 - ▨ Korytarz ochrony funkcyjnej linii elektroenergetycznej 0,4 kV
 - ▨ Strefa techniczna związana z trasą istniejącego i projektowanego rurociągu solanki
 - ← 8 → Wymiar podany w metrach
- Przeznaczenia terenów**
- E - teren infrastruktury technicznej - elektroenergetyka
 - RM - teren zabudowy zagrodowej
 - R - teren rolniczy
 - WS - teren wody powierzchniowej śródlądowej
 - KDG - teren drogi publicznej klasy głównej
 - KDZ - teren drogi publicznej klasy zbiorczej
 - KDD - teren drogi publicznej klasy dojazdowej
 - KDW - teren drogi wewnętrznej
- Oznaczenia obowiązujące na podstawie przepisów odrębnych**
- ☒ Stanowisko archeologiczne wraz z numerem ewidencyjnym
- Oznaczenia informacyjne**
- Granica administracyjna Gminy Bądkowo
 - Granice obrębów ewidencyjnych
 - Łączenie arkuszy
 - - - Oś linii elektroenergetycznej 110 kV
 - - - Oś linii elektroenergetycznej 15 kV
 - - - Oś linii elektroenergetycznej 0,4 kV
 - Oś istniejącego rurociągu solanki DN350
 - Oś planowanego rurociągu solanki DN600



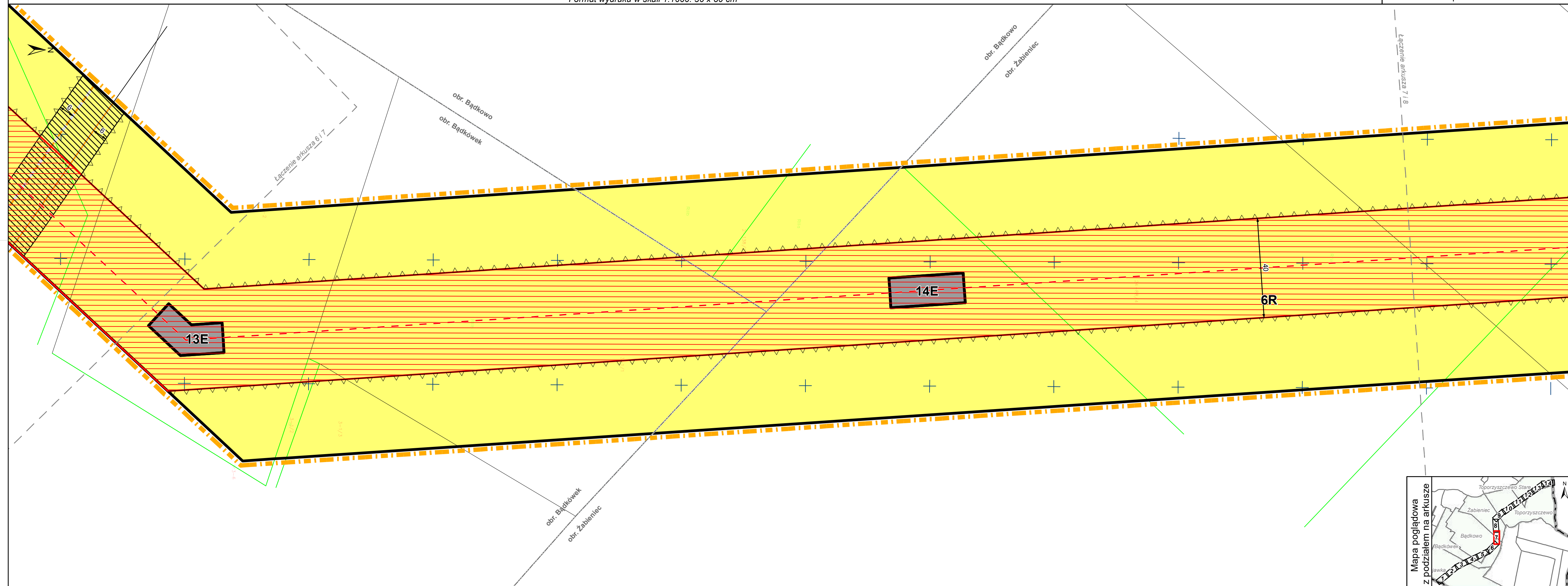
Miejscowy plan zagospodarowania przestrzennego dla dwutorowej napowietrznej linii elektroenergetycznej WN 110 kV na terenie gminy Bądkowo w części obrębów geodezyjnych: Toporzyszczewo Stare, Toporzyszczewo, Żabieniec, Bądkowo, Bądkówek, Kujawka

Format wydruku w skali 1:1000: 30 x 80 cm

1:1000



Kąty nachylenia szrafur zastosowane w legendzie są zorientowane według kierunku północy



- Oznaczenia obowiązujące**
- Granica obszaru objętego planem
 - Linie rozgraniczające tereny o różnym przeznaczeniu lub różnych zasadach zagospodarowania
 - ▽ Nieprzekraczalna linia zabudowy
 - ▨ Korytarz ochrony funkcyjnej linii elektroenergetycznej 110 kV
 - ▨ Korytarz ochrony funkcyjnej linii elektroenergetycznej 15 kV
 - ▨ Korytarz ochrony funkcyjnej linii elektroenergetycznej 0,4 kV
 - ▨ Strefa techniczna związana z trasą istniejącego i projektowanego rurociągu solanki
 - ← 8 → Wymiar podany w metrach
- Przeznaczenia terenów**
- E - teren infrastruktury technicznej - elektroenergetyka
 - RM - teren zabudowy zagrodowej
 - R - teren rolniczy
 - WS - teren wody powierzchniowej śródlądowej
 - KDG - teren drogi publicznej klasy głównej
 - KDZ - teren drogi publicznej klasy zbiorczej
 - KDD - teren drogi publicznej klasy dojazdowej
 - KDW - teren drogi wewnętrznej
- Oznaczenia obowiązujące na podstawie przepisów odrębnych**
- ☒ Stanowisko archeologiczne wraz z numerem ewidencyjnym
- Oznaczenia informacyjne**
- Granica administracyjna Gminy Bądkowo
 - Granice obrębów ewidencyjnych
 - Łączenie arkuszy
 - - - Oś linii elektroenergetycznej 110 kV
 - - - Oś linii elektroenergetycznej 15 kV
 - - - Oś linii elektroenergetycznej 0,4 kV
 - Oś istniejącego rurociągu solanki DN350
 - Oś planowanego rurociągu solanki DN600

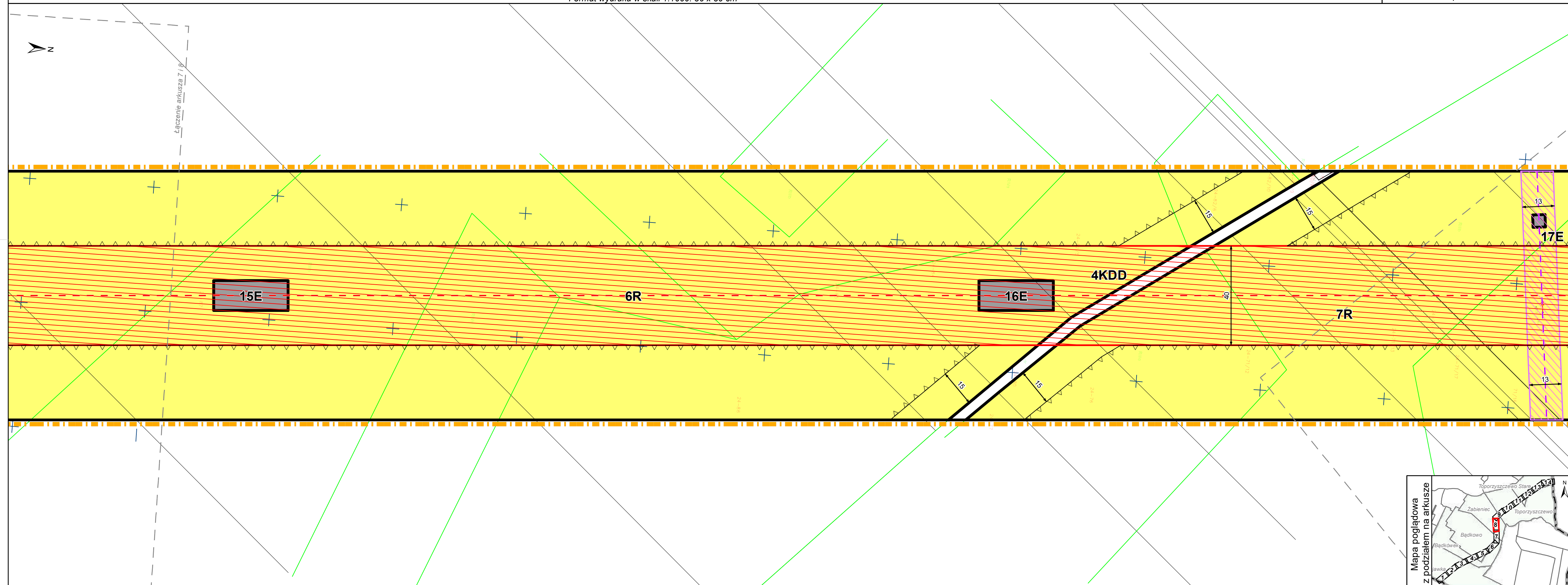


Miejscowy plan zagospodarowania przestrzennego dla dwutorowej napowietrznej linii elektroenergetycznej WN 110 kV na terenie gminy Bądkowo w części obrębów geodezyjnych: Toporzyszczewo Stare, Toporzyszczewo, Żabieniec, Bądkowo, Bądkówek, Kujawka

Format wydruku w skali 1:1000: 30 x 80 cm

1:1000
0 5 10 20 30 40 50 m
1 cm na mapie = 10 metrów w terenie

Kąty nachylenia szrafur zastosowane w legendzie są zorientowane według kierunku północy



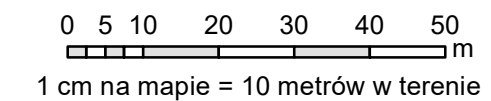
- Oznaczenia obowiązujące**
- Granica obszaru objętego planem
 - Linie rozgraniczające tereny o różnym przeznaczeniu lub różnych zasadach zagospodarowania
 - ▽ Nieprzekraczalna linia zabudowy
 - ▨ Korytarz ochrony funkcyjnej linii elektroenergetycznej 110 kV
 - ▨ Korytarz ochrony funkcyjnej linii elektroenergetycznej 15 kV
 - ▨ Korytarz ochrony funkcyjnej linii elektroenergetycznej 0,4 kV
 - ▨ Strefa techniczna związana z trasą istniejącego i projektowanego rurociągu solanki
 - ← 8 → Wymiar podany w metrach
- Przeznaczenia terenów**
- E - teren infrastruktury technicznej - elektroenergetyka
 - RM - teren zabudowy zagrodowej
 - R - teren rolniczy
 - WS - teren wody powierzchniowej śródlądowej
 - KDG - teren drogi publicznej klasy głównej
 - KDZ - teren drogi publicznej klasy zbiorczej
 - KDD - teren drogi publicznej klasy dojazdowej
 - KDW - teren drogi wewnętrznej
- Oznaczenia obowiązujące na podstawie przepisów odrębnych**
- ☒ Stanowisko archeologiczne wraz z numerem ewidencyjnym
- Oznaczenia informacyjne**
- Granica administracyjna Gminy Bądkowo
 - Granice obrębów ewidencyjnych
 - - - Łączenie arkuszy
 - - - Oś linii elektroenergetycznej 110 kV
 - - - Oś linii elektroenergetycznej 15 kV
 - - - Oś linii elektroenergetycznej 0,4 kV
 - Oś istniejącego rurociągu solanki DN350
 - Oś planowanego rurociągu solanki DN600



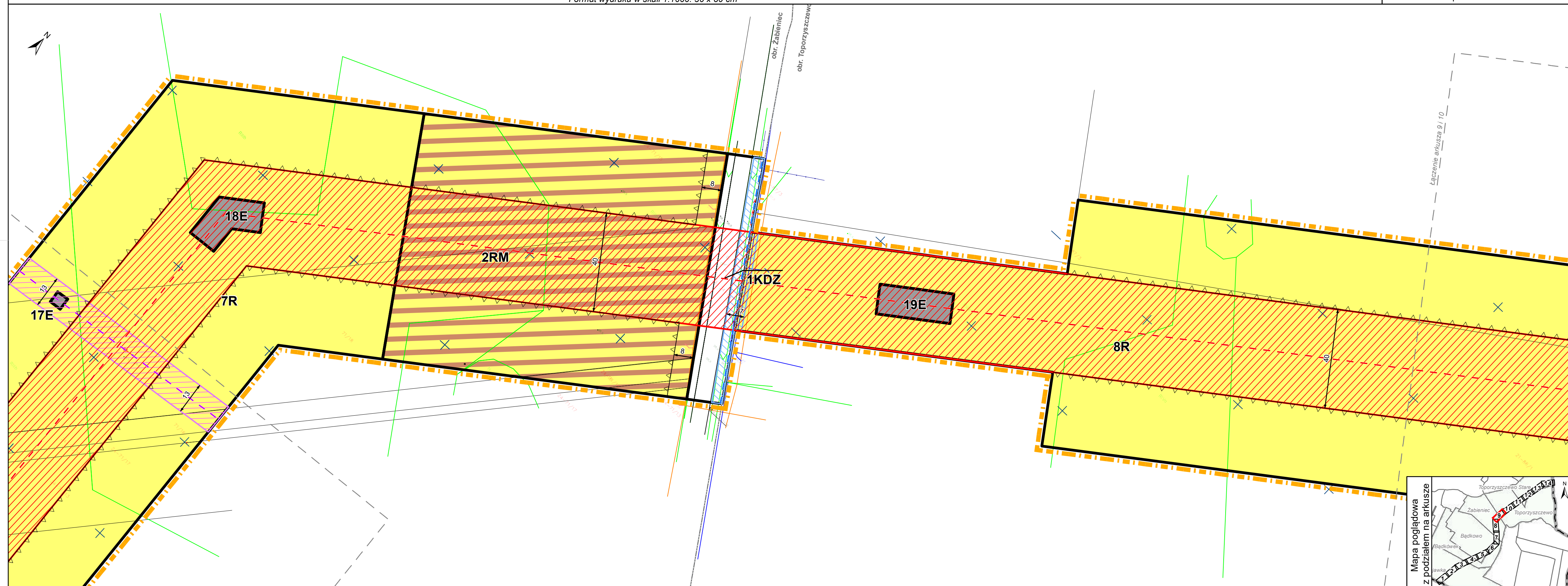
Miejscowy plan zagospodarowania przestrzennego dla dwutorowej napowietrznej linii elektroenergetycznej WN 110 kV na terenie gminy Bądkowo w części obrębów geodezyjnych: Toporzyszczewo Stare, Toporzyszczewo, Żabieniec, Bądkowo, Bądkówek, Kujawka

Format wydruku w skali 1:1000: 30 x 80 cm

1:1000



Kąty nachylenia szrafur zastosowane w legendzie są zorientowane według kierunku północy



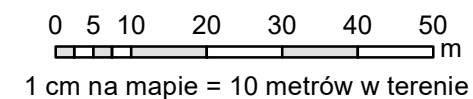
- Oznaczenia obowiązujące**
- +—+— Granica obszaru objętego planem
 - Llinie rozgraniczające tereny o różnym przeznaczeniu lub różnych zasadach zagospodarowania
 - ▽ Nieprzekraczalna linia zabudowy
 - ▨ Korytarz ochrony funkcyjnej linii elektroenergetycznej 110 kV
 - ▨ Korytarz ochrony funkcyjnej linii elektroenergetycznej 15 kV
 - ▨ Korytarz ochrony funkcyjnej linii elektroenergetycznej 0,4 kV
 - ▨ Strefa techniczna związana z trasą istniejącego i projektowanego rurociągu solanki
 - ← 8 → Wymiar podany w metrach
- Przeznaczenia terenów**
- E - teren infrastruktury technicznej - elektroenergetyka
 - RM - teren zabudowy zagrodowej
 - R - teren rolniczy
 - WS - teren wody powierzchniowej śródlądowej
 - KDG - teren drogi publicznej klasy głównej
 - KDZ - teren drogi publicznej klasy zbiorczej
 - KDD - teren drogi publicznej klasy dojazdowej
 - KDW - teren drogi wewnętrznej
- Oznaczenia obowiązujące na podstawie przepisów odrębnych**
- ☒ Stanowisko archeologiczne wraz z numerem ewidencyjnym
- Oznaczenia informacyjne**
- Granica administracyjna Gminy Bądkowo
 - Granice obrębów ewidencyjnych
 - Łączenie arkuszy
 - - - Oś linii elektroenergetycznej 110 kV
 - - - Oś linii elektroenergetycznej 15 kV
 - - - Oś linii elektroenergetycznej 0,4 kV
 - Oś istniejącego rurociągu solanki DN350
 - Oś planowanego rurociągu solanki DN600



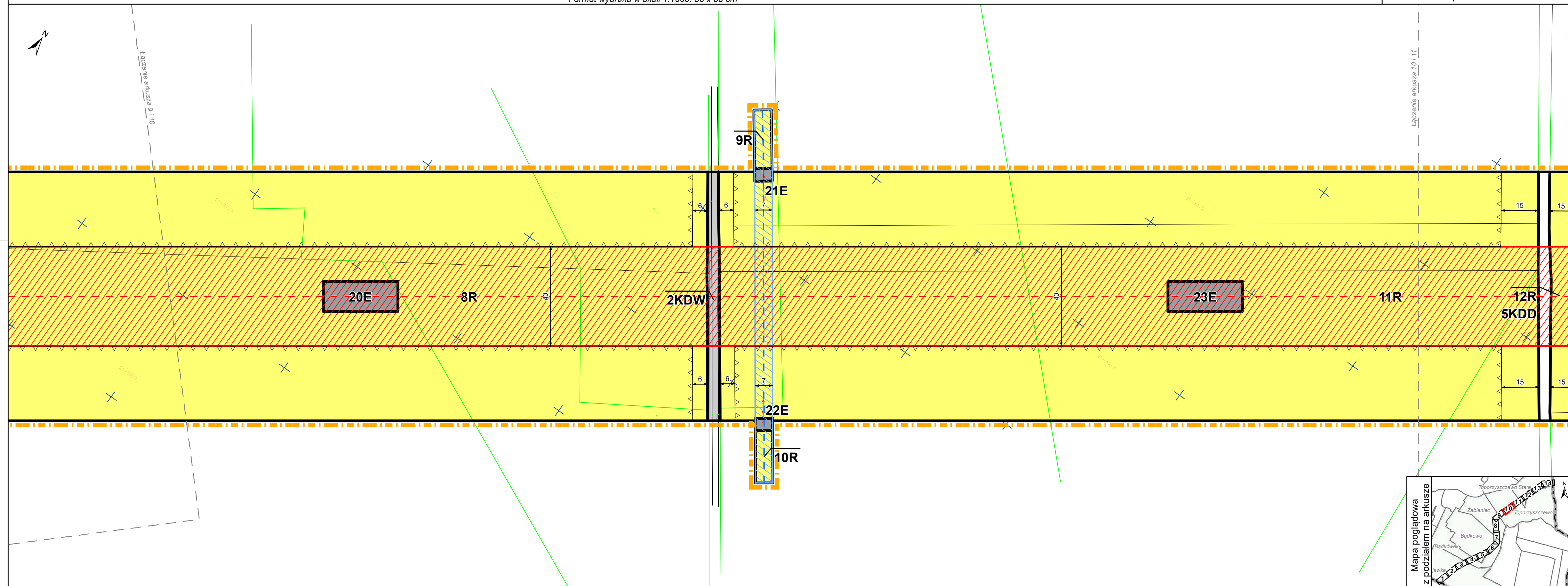
Miejscowy plan zagospodarowania przestrzennego dla dwutorowej napowietrznej linii elektroenergetycznej WN 110 kV na terenie gminy Bądkowo w części obrębów geodezyjnych: Toporzyszczewo Stare, Toporzyszczewo, Żabieniec, Bądkowo, Bądkówek, Kujawka

Format wydruku w skali 1:1000: 30 x 80 cm

1:1000



Kąty nachylenia szrafur zastosowane w legendzie są zorientowane według kierunku północy



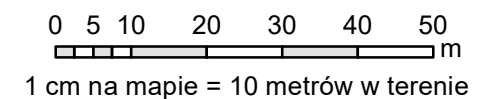
- Oznaczenia obowiązujące**
- Granica obszaru objętego planem
 - Llinie rozgraniczające tereny o różnym przeznaczeniu lub różnych zasadach zagospodarowania
 - ▽ Nieprzekraczalna linia zabudowy
 - ▨ Korytarz ochrony funkcyjnej linii elektroenergetycznej 110 kV
 - ▨ Korytarz ochrony funkcyjnej linii elektroenergetycznej 15 kV
 - ▨ Korytarz ochrony funkcyjnej linii elektroenergetycznej 0,4 kV
 - ▨ Strefa techniczna związana z trasą istniejącego i projektowanego rurociągu solanki
 - ← 8 → Wymiar podany w metrach
- Przeznaczenia terenów**
- E - teren infrastruktury technicznej - elektroenergetyka
 - RM - teren zabudowy zagrodowej
 - R - teren rolniczy
 - WS - teren wody powierzchniowej śródlądowej
 - KDG - teren drogi publicznej klasy głównej
 - KDZ - teren drogi publicznej klasy zbiorczej
 - KDD - teren drogi publicznej klasy dojazdowej
 - KDW - teren drogi wewnętrznej
- Oznaczenia obowiązujące na podstawie przepisów odrębnych**
- ☒ Stanowisko archeologiczne wraz z numerem ewidencyjnym
- Oznaczenia informacyjne**
- Granica administracyjna Gminy Bądkowo
 - Granice obrębów ewidencyjnych
 - - - Łączenie arkuszy
 - - - Oś linii elektroenergetycznej 110 kV
 - - - Oś linii elektroenergetycznej 15 kV
 - - - Oś linii elektroenergetycznej 0,4 kV
 - Oś istniejącego rurociągu solanki DN350
 - Oś planowanego rurociągu solanki DN600



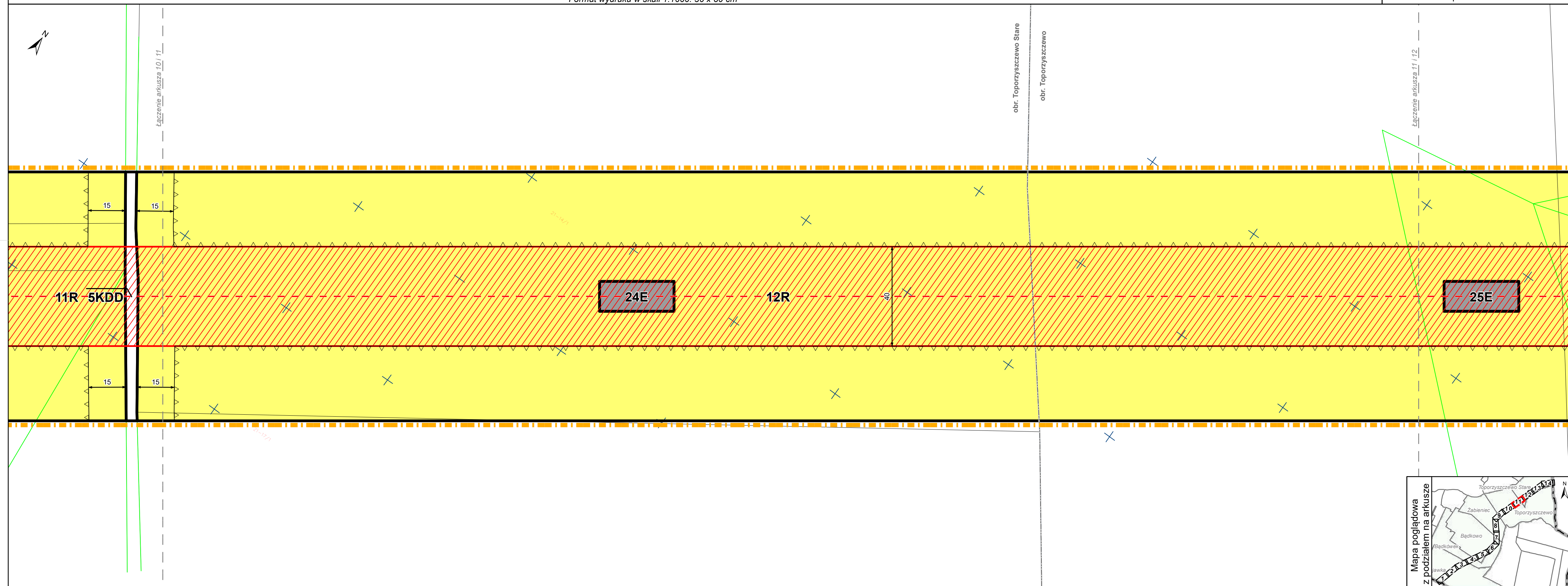
Miejscowy plan zagospodarowania przestrzennego dla dwutorowej napowietrznej linii elektroenergetycznej WN 110 kV na terenie gminy Bądkowo w części obrębów geodezyjnych: Toporzyszczewo Stare, Toporzyszczewo, Żabieniec, Bądkowo, Bądkówek, Kujawka

Format wydruku w skali 1:1000: 30 x 80 cm

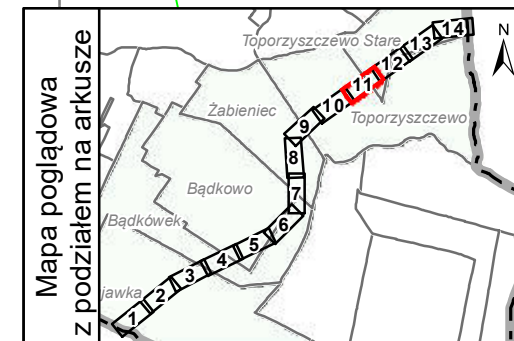
1:1000



Kąty nachylenia szrafur zastosowane w legendzie są zorientowane według kierunku północy



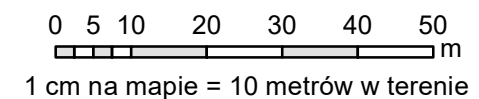
- Oznaczenia obowiązujące**
- +—+— Granica obszaru objętego planem
 - Llinie rozgraniczające tereny o różnym przeznaczeniu lub różnych zasadach zagospodarowania
 - ▽ Nieprzekraczalna linia zabudowy
 - ▨ Korytarz ochrony funkcyjnej linii elektroenergetycznej 110 kV
 - ▨ Korytarz ochrony funkcyjnej linii elektroenergetycznej 15 kV
 - ▨ Korytarz ochrony funkcyjnej linii elektroenergetycznej 0,4 kV
 - ▨ Strefa techniczna związana z trasą istniejącego i projektowanego rurociągu solanki
 - ← 8 → Wymiar podany w metrach
- Przeznaczenia terenów**
- E - teren infrastruktury technicznej - elektroenergetyka
 - RM - teren zabudowy zagrodowej
 - R - teren rolniczy
 - WS - teren wody powierzchniowej śródlądowej
 - KDG - teren drogi publicznej klasy głównej
 - KDZ - teren drogi publicznej klasy zbiorczej
 - KDD - teren drogi publicznej klasy dojazdowej
 - KDW - teren drogi wewnętrznej
- Oznaczenia obowiązujące na podstawie przepisów odrębnych**
- ☒ Stanowisko archeologiczne wraz z numerem ewidencyjnym
- Oznaczenia informacyjne**
- Granica administracyjna Gminy Bądkowo
 - ▭ Granice obrębów ewidencyjnych
 - - - Łączenie arkuszy
 - - - Oś linii elektroenergetycznej 110 kV
 - - - Oś linii elektroenergetycznej 15 kV
 - - - Oś linii elektroenergetycznej 0,4 kV
 - Oś istniejącego rurociągu solanki DN350
 - Oś planowanego rurociągu solanki DN600



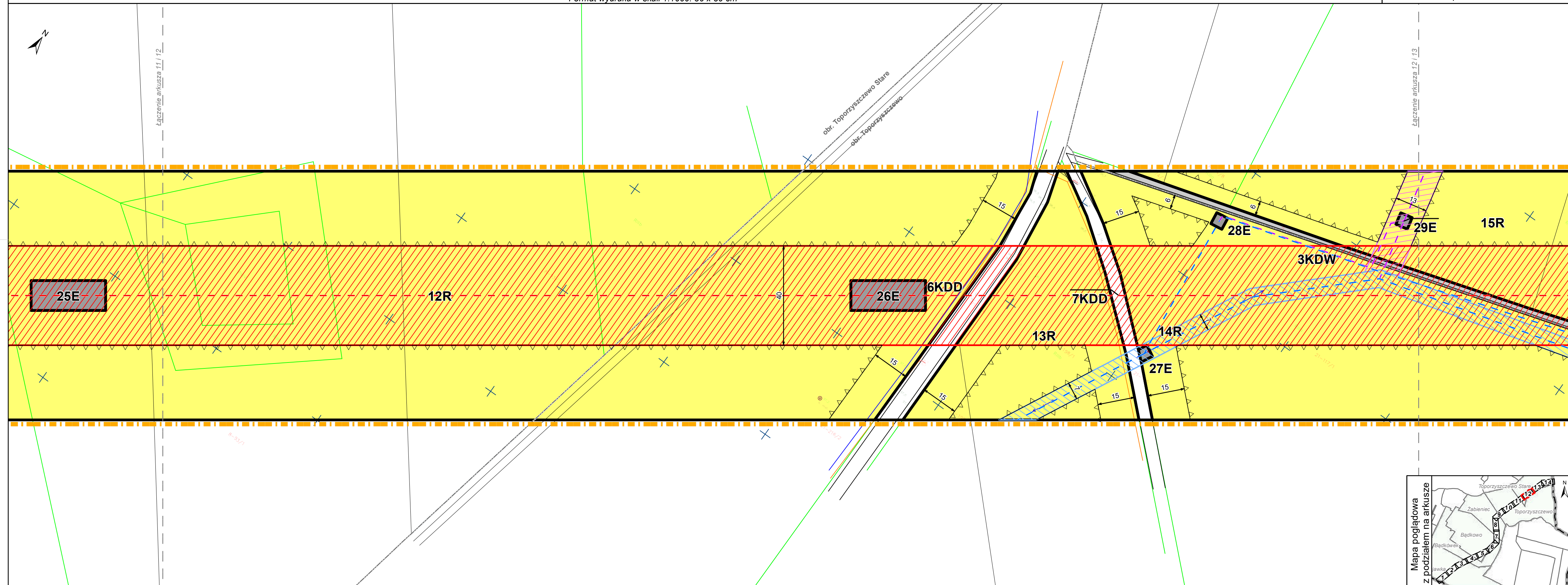
Miejscowy plan zagospodarowania przestrzennego dla dwutorowej napowietrznej linii elektroenergetycznej WN 110 kV na terenie gminy Bądkowo w części obrębów geodezyjnych: Toporzyszczewo Stare, Toporzyszczewo, Żabieniec, Bądkowo, Bądkówek, Kujawka

Format wydruku w skali 1:1000: 30 x 80 cm

1:1000



Kąty nachylenia szrafur zastosowane w legendzie są zorientowane według kierunku północy



- Oznaczenia obowiązujące**
- +—+— Granica obszaru objętego planem
 - Linia rozgraniczająca tereny o różnym przeznaczeniu lub różnych zasadach zagospodarowania
 - ▽ Nieprzekraczalna linia zabudowy
 - ▨ Korytarz ochrony funkcyjnej linii elektroenergetycznej 110 kV
 - ▨ Korytarz ochrony funkcyjnej linii elektroenergetycznej 15 kV
 - ▨ Korytarz ochrony funkcyjnej linii elektroenergetycznej 0,4 kV
 - ▨ Strefa techniczna związana z trasą istniejącego i projektowanego rurociągu solanki
 - ← 8 → Wymiar podany w metrach
- Przeznaczenia terenów**
- E - teren infrastruktury technicznej - elektroenergetyka
 - ▨ RM - teren zabudowy zagrodowej
 - R - teren rolniczy
 - WS - teren wody powierzchniowej śródlądowej
 - KDG - teren drogi publicznej klasy głównej
 - KDZ - teren drogi publicznej klasy zbiorczej
 - KDD - teren drogi publicznej klasy dojazdowej
 - KDW - teren drogi wewnętrznej
- Oznaczenia obowiązujące na podstawie przepisów odrębnych**
- ▨ Stanowisko archeologiczne wraz z numerem ewidencyjnym
- Oznaczenia informacyjne**
- Granica administracyjna Gminy Bądkowo
 - ▭ Granice obrębów ewidencyjnych
 - - - Łączenie arkuszy
 - - - Oś linii elektroenergetycznej 110 kV
 - - - Oś linii elektroenergetycznej 15 kV
 - - - Oś linii elektroenergetycznej 0,4 kV
 - Oś istniejącego rurociągu solanki DN350
 - Oś planowanego rurociągu solanki DN600

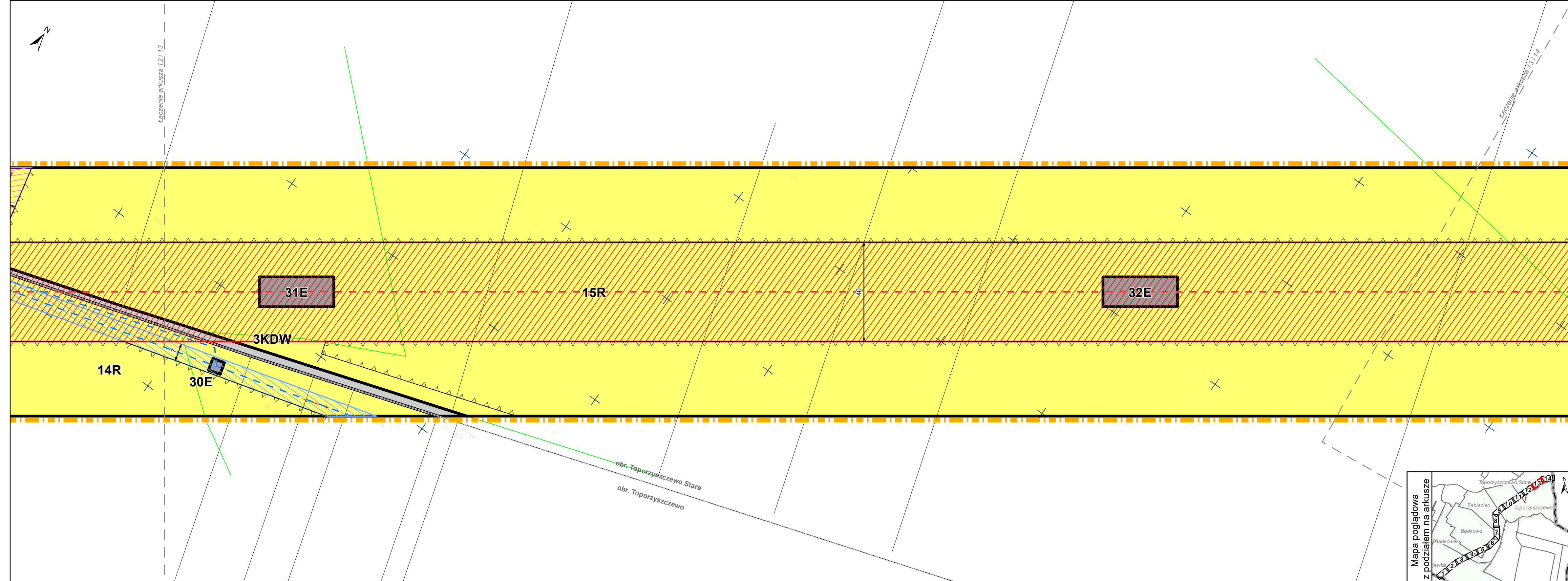


Miejscowy plan zagospodarowania przestrzennego dla dwutorowej napowietrznej linii elektroenergetycznej WN 110 kV na terenie gminy Bądkowo w części obrębów geodezyjnych: Toporzyszczewo Stare, Toporzyszczewo, Żabieniec, Bądkowo, Bądkówek, Kujawka

1:1000
0 5 10 20 30 40 50 m
1 cm na mapie = 10 metrów w terenie

Format wydruku w skali 1:1000: 30 x 80 cm

Kąty nachylenia szrafur zastosowane w legendzie są zorientowane według kierunku północy



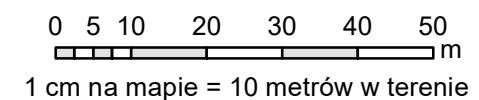
- Oznaczenia obowiązujące**
- Granicą obszaru objętego planem
 - Linię rozgraniczającą tereny o różnym przeznaczeniu lub różnych zasadach zagospodarowania
 - Nieprzekraczalna linia zabudowy
 - Korytarz ochrony funkcyjnej linii elektroenergetycznej 110 kV
 - Korytarz ochrony funkcyjnej linii elektroenergetycznej 15 kV
 - Korytarz ochrony funkcyjnej linii elektroenergetycznej 0,4 kV
 - Strefa techniczna związana z trasą istniejącego i projektowanego rurociągu solanki
 - Wymiar podany w metrach
- Przeznaczenia terenów**
- E - teren infrastruktury technicznej - elektroenergetyka
 - RM - teren zabudowy zagrodowej
 - R - teren rolniczy
 - WS - teren wody powierzchniowej śródlądowej
 - KDG - teren drogi publicznej klasy głównej
 - KDZ - teren drogi publicznej klasy zbiorczej
 - KDD - teren drogi publicznej klasy dojazdowej
 - KDW - teren drogi wewnętrznej
- Oznaczenia obowiązujące na podstawie przepisów odrębnych**
- Stanowisko archeologiczne wraz z numerem ewidencyjnym
- Oznaczenia informacyjne**
- Granicę administracyjną Gminy Bądkowo
 - Granice obrębów ewidencyjnych
 - Łączenie arkuszy
 - Oś linii elektroenergetycznej 110 kV
 - Oś linii elektroenergetycznej 15 kV
 - Oś linii elektroenergetycznej 0,4 kV
 - Oś istniejącego rurociągu solanki DN350
 - Oś planowanego rurociągu solanki DN600



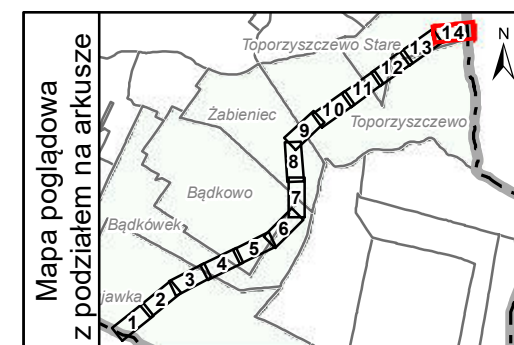
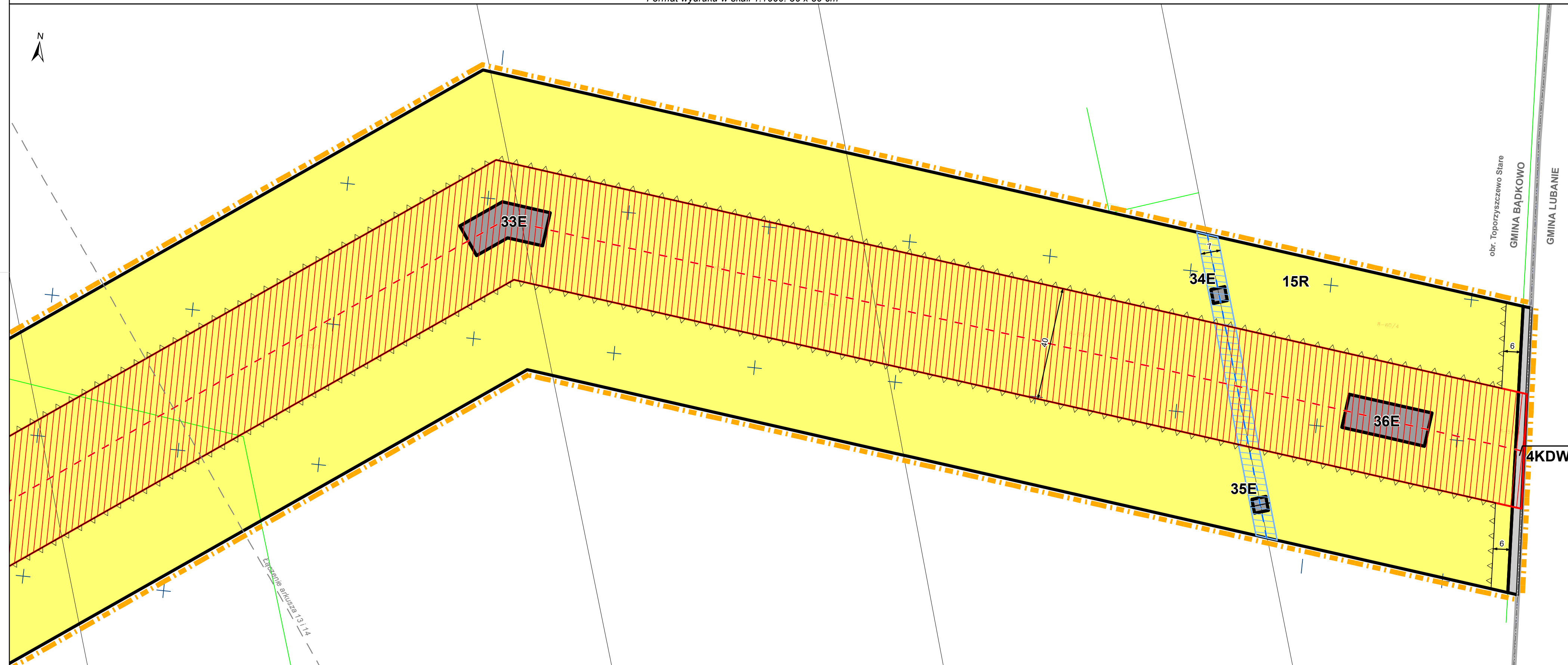
Miejscowy plan zagospodarowania przestrzennego dla dwutorowej napowietrznej linii elektroenergetycznej WN 110 kV na terenie gminy Bądkowo w części obrębów geodezyjnych: Toporzyszczewo Stare, Toporzyszczewo, Żabieniec, Bądkowo, Bądkówek, Kujawka

Format wydruku w skali 1:1000: 30 x 80 cm

1:1000

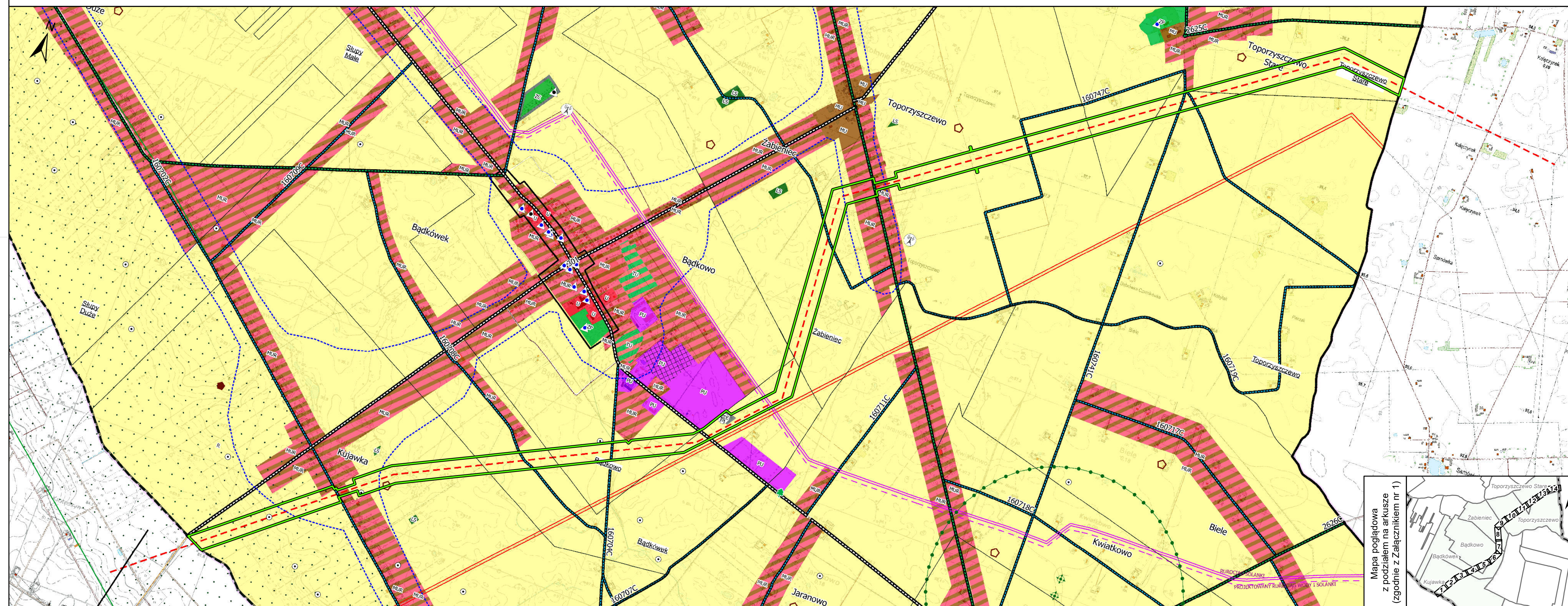


Kąty nachylenia szrafur zastosowane w legendzie są zorientowane według kierunku północy



- Oznaczenia obowiązujące**
- Granica obszaru objętego planem
 - Linie rozgraniczające tereny o różnym przeznaczeniu lub różnych zasadach zagospodarowania
 - ▽ Nieprzekraczalna linia zabudowy
 - ▨ Korytarz ochrony funkcyjnej linii elektroenergetycznej 110 kV
 - ▨ Korytarz ochrony funkcyjnej linii elektroenergetycznej 15 kV
 - ▨ Korytarz ochrony funkcyjnej linii elektroenergetycznej 0,4 kV
 - ▨ Strefa techniczna związana z trasą istniejącego i projektowanego rurociągu solanki
 - ← 8 → Wymiar podany w metrach
- Przeznaczenia terenów**
- E - teren infrastruktury technicznej - elektroenergetyka
 - RM - teren zabudowy zagrodowej
 - R - teren rolniczy
 - WS - teren wody powierzchniowej śródlądowej
 - KDG - teren drogi publicznej klasy głównej
 - KDZ - teren drogi publicznej klasy zbiorczej
 - KDD - teren drogi publicznej klasy dojazdowej
 - KDW - teren drogi wewnętrznej
- Oznaczenia obowiązujące na podstawie przepisów odrębnych**
- ☒ Stanowisko archeologiczne wraz z numerem ewidencyjnym
- Oznaczenia informacyjne**
- Granica administracyjna Gminy Bądkowo
 - Granice obrębów ewidencyjnych
 - Łączenie arkuszy
 - - - Oś linii elektroenergetycznej 110 kV
 - - - Oś linii elektroenergetycznej 15 kV
 - - - Oś linii elektroenergetycznej 0,4 kV
 - Oś istniejącego rurociągu solanki DN350
 - Oś planowanego rurociągu solanki DN600

Miejscowy plan zagospodarowania przestrzennego dla dwutorowej napowietrznej linii elektroenergetycznej WN 110 kV na terenie gminy Bądkowo w części obrębów geodezyjnych: Toporzyszczewo Stare, Toporzyszczewo, Żabieniec, Bądkowo, Bądkówek, Kujawka - wrys ze Studium uwarunkowań i kierunków zagospodarowania przestrzennego gminy Bądkowo



OZNACZENIA

GRANICA GMINY

GRANICE SOŁECTW

KIERUNKI ROZWOJU ZABUDOWY

MU TERENY ROZWOJU ZABUDOWY MIESZKALNO-USŁUGOWEJ

MUR TERENY ROZWOJU ZABUDOWY MIESZKALNO-USŁUGOWO-RZEMIEŚLNICZEJ

PU TERENY ROZWOJU ZABUDOWY PRODUKCYJNO-USŁUGOWEJ

TU TERENY REKREACJI I WYPOCZYNKU

U TERENY ROZWOJU ZABUDOWY USŁUGOWEJ

ZC TERENY CMENTARZY

ZP TERENY ZIELENI PUBLICZNEJ

LS TERENY LASÓW

E TERENY INFRASTRUKTURY ELEKTROENERGETYCZNEJ

R TERENY ROLNE

TERENY WÓD PŁYNĄCYCH (BEZ OZNACZENIA LITEROWEGO)

OCHRONA ŚRODOWISKA I PRZYRODY

POMNIK PRZYRODY

KORYTARZ EKOLOGICZNY

GLÓWNY ZBIORNIK WÓD PODZIEMNYCH

OCHRONA ZABYTEKÓW

ZABYTKI WPISANE DO REJESTRU ZABYTEKÓW

ZABYTKI WPISANE DO WOJEWÓDZKIEJ EWIDENCJI ZABYTEKÓW

STANOWISKA ARCHEOLOGICZNE

HISTORYCZNY UKŁAD RURALISTYCZNY BĄDKOWA

KOMUNIKACJA

DROGI WOJEWÓDZKIE

DROGI POWIATOWE

DROGI GMINNE

PLANOWANY SZLAK PIESZO-ROWEROWY

Granica obszaru objętego planem

INFRASTRUKTURA TECHNICZNA

UJĘCIE WODY

GRANICE AGLOMERACJI

OCZYSZCZALNIA ŚCIEKÓW

WIEŚ NIESKANALIZOWANA

SIĘĆ ELEKTROENERGETYCZNA NAJWYŻSZEGO NAPIĘCIA

SIĘĆ ELEKTROENERGETYCZNA WYSOKIEGO NAPIĘCIA

PROJEKTOWANA SIĘĆ ELEKTROENERGETYCZNA WYSOKIEGO NAPIĘCIA

PROJEKTOWANY GPZ BĄDKOWO

GAZOCIĄG WYSOKIEGO CIŚNIENIA

STACJA BAZOWA TELEFONII KOMÓRKOWEJ

ROPOCIĄG NAFTOWY

RUROCIĄG SOLANKOWY

PROJEKTOWANY RUROCIĄG SOLANKOWY

SIĘĆ TELETECHNICZNA

TURBINA WIATROWA

OBSZAR W PROMIENIU 10-KROTNOŚCI WYSOKOŚCI TURBINY

OBSZARY ROZMIESZCZENIA URZĄDZEŃ WYTWARZAJĄCYCH ENERGIĘ Z ODNAWIALNYCH ŹRÓDEŁ ENERGII O MOCY PRZEKRACZAJĄCEJ 100 KW

Mapa poglądowa z podziałem na arkusze (zgodnie z Załącznikiem nr 1)

Format wydruku w skali 1:15 000: 30 x 80 cm

Załącznik Nr 3 do uchwały Nr XLV/333/2023

Rady Gminy Bądkowo

z dnia 27 lutego 2023 r.

Rozstrzygnięcie o sposobie rozpatrzenia uwag do projektu miejscowego planu zagospodarowania przestrzennego dla dwutorowej napowietrznej linii elektroenergetycznej WN 110 kV na terenie gminy Bądkowo w części obrębów geodezyjnych: Toporzyszczewo Stare, Toporzyszczewo, Żabieniec, Bądkowo, Bądkówek, Kujawka

Na podstawie art. 20 ust. 1 ustawy z dnia 27 marca 2003 r. o planowaniu i zagospodarowaniu przestrzennym (t. j. Dz. U. z 2022 r. poz. 503 z późn. zm.) Rada Gminy Bądkowo postanawia, co następuje:

1. Zgodnie z art. 17 pkt 9 ustawy projekt planu do sporządzenia, którego przystąpiono Uchwałą Nr XIII/69/2019 Rady Gminy Bądkowo z dnia 29 października 2019 r. w sprawie przystąpienia do sporządzenia miejscowego planu zagospodarowania przestrzennego dla dwutorowej napowietrznej linii elektroenergetycznej WN 110 kV na terenie gminy Bądkowo w części obrębów geodezyjnych: Toporzyszczewo Stare, Toporzyszczewo, Żabieniec, Bądkowo, Bądkówek, Kujawka, zmienioną Uchwałą Nr XXXVIII/252/2022 Rady Gminy Bądkowo z dnia 21 lipca 2022 r., wyłożony został do publicznego wglądu w dniach od 10 października 2022 r. do 31 października 2022 r.

2. Zgodnie z terminem, określonym na podstawie art. 17 pkt 11 ustawy, nieprzekraczalny termin składania uwag upłynął w dniu 14 listopada 2022 r.

3. W terminie, o którym mowa w ust. 2, do projektu miejscowego planu zagospodarowania przestrzennego wpłynęły uwagi. Tabela nr 1 stanowi rozstrzygnięcie Rady Gminy Bądkowo w sprawie rozpatrzenia uwag.

Tabela nr 1**ROZSTRZYGNIĘCIE RADY GMINY BĄDKOWO W SPRAWIE ROZPATRZENIA UWAG ZŁOŻONYCH DO WYŁOŻONEGO DO PUBLICZNEGO WGLĄDU PROJEKTU**

dotyczy: miejscowego planu zagospodarowania przestrzennego dla dwutorowej napowietrznej linii elektroenergetycznej WN 110 kV na terenie gminy Bądkowo w części obrębów geodezyjnych: Toporzyszczewo Stare, Toporzyszczewo, Żabieniec, Bądkowo, Bądkówek, Kujawka

Lp.	Data wpływu uwagi	Nazwisko, imię i adres wnoszącego uwagę	Treść uwagi	Oznaczenie nieruchomości, której uwaga dotyczy	Ustalenia projektu planu dla nieruchomości, której dotyczy uwaga	Rozstrzygnięcie Rady Gminy w sprawie rozpatrzenia uwagi		Uwagi/ Uzasadnienie
						uwaga uwzględniona	uwaga nieuwzględniona	
1	2	3	4	5	6	7	8	9
1.	9.11. 2022 r.	Ochrona danych osobowych	UWAGA 1: Osoba składająca pismo zadaje szereg pytań odnoszących się przede wszystkim do samej inwestycji i posadowienia słupa na przedmiotowej działce.	Dz. 19 Obręb Bądkówek	4R - teren rolniczy (§21) 10E - teren infrastruktury technicznej – elektroenergetyka (§16) Korytarz ochrony funkcyjnej linii elektroenergetycznej 110 kV		X	Uwaga zostaje nieuwzględniona, ponieważ nie dotyczy ustaleń i rozwiązań przyjętych w miejscowym planie zagospodarowania przestrzennego. Zagadnienia wskazane w piśmie dotyczą kwestii ustaleń z inwestorem na etapie pozyskiwania prawa do dysponowania nieruchomością na cele budowlane.

Lp.	Data wpływu uwagi	Nazwisko, imię i adres wnoszącego uwagę	Treść uwagi	Oznaczenie nieruchomości, której uwaga dotyczy	Ustalenia projektu planu dla nieruchomości, której dotyczy uwaga	Rozstrzygnięcie Rady Gminy w sprawie rozpatrzenia uwagi		Uwagi/ Uzasadnienie
						uwaga uwzględniona	uwaga nieuwzględniona	
1	2	3	4	5	6	7	8	9
2.	10.11.2022 r.	Ochrona danych osobowych	<p>UWAGA 2: Osoba składająca uwagę nie zgadza się na usytuowanie słupa linii elektroenergetycznej 110 kV na działce.</p> <p>Dodaje, że na działce posadowione są już dwa słupy, lokalizacja słupa wysokiego napięcia wpłynie na obniżenie wartości nieruchomości. Ponadto, stanowić będzie przeszkodę w uzyskaniu pozwolenia na budowę domu jednorodzinnego, a w przyszłości uniemożliwi prowadzenia jakichkolwiek działalności.</p>	Dz. 60/4 Obręb Toporzyszczewo Stare	<p>15R - teren rolniczy (§21) 34E, 35E - teren infrastruktury technicznej – elektroenergetyka (§18) 36E - teren infrastruktury technicznej – elektroenergetyka (§16) Korytarz ochrony funkcyjnej linii elektroenergetycznej 110 Kv Korytarz ochrony funkcyjnej linii elektroenergetycznej 0,4 kV</p>		X	<p>Zamierzone przedsięwzięcie stanowi inwestycję celu publicznego i ma na celu poprawę warunków równowagi i pewności zasilania w energię elektryczną województwa kujawsko-pomorskiego oraz zapewnienie trwałego i zrównoważonego rozwoju gospodarczego regionu.</p> <p>Teren pod planowaną lokalizację słupa WN obejmuje niewielki fragment działki, pośród terenów rolniczych, w oddaleniu 150 m od drogi publicznej, zaś ograniczenia w zagospodarowaniu działki obowiązywać będą w granicach korytarza ochrony funkcyjnej. Działka ma powierzchnię ok 2,6 ha, z czego planem objęto 1,01 ha, zaś ograniczeniami w lokalizowaniu budynków</p>

Lp.	Data wpływu uwagi	Nazwisko, imię i adres wnoszącego uwagę	Treść uwagi	Oznaczenie nieruchomości, której uwaga dotyczy	Ustalenia projektu planu dla nieruchomości, której dotyczy uwaga	Rozstrzygnięcie Rady Gminy w sprawie rozpatrzenia uwagi		Uwagi/ Uzasadnienie
						uwaga uwzględniona	uwaga nieuwzględniona	
1	2	3	4	5	6	7	8	9
								<p>w zabudowie rolniczej (w tym mieszkalnych) objęto jedynie obszar korytarza ochrony funkcyjnej linii (0,38 ha) oraz obszar w pasie 6 m od drogi wewnętrznej.</p> <p>Linia nn (0,4 kV) zlokalizowana na dz. 60/4 Obręb Toporzyszczewo Stare jest planowana do skablowania.</p>
3.	10.11. 2022 r.	Ochrona danych osobowych	<p>UWAGA 3: Osoby przedstawiają szereg uwag odnoszących się przede wszystkim do samej inwestycji i posadowienia słupa na przedmiotowej działce, w tym:</p> <ul style="list-style-type: none"> – budowa i eksploatacja linii WN 110 kV i związana z nią przebudowa SN i nn powinna być 	Dz. 74/4 Obręb Toporzyszczewo Stare	15R - teren rolniczy (§21) 31E - teren infrastruktury technicznej – elektroenergetyka (§16) Korytarz ochrony funkcyjnej linii elektroenergetycznej 110 Kv		X	<p>Uwaga zostaje nieuwzględniona, ponieważ nie dotyczy ustaleń i rozwiązań przyjętych w miejscowym planie zagospodarowania przestrzennego.</p> <p>Zagadnienia wskazane w piśmie dotyczą kwestii ustaleń z inwestorem na etapie pozyskiwania prawa do</p>

Lp.	Data wpływu uwagi	Nazwisko, imię i adres wnoszącego uwagę	Treść uwagi	Oznaczenie nieruchomości, której uwaga dotyczy	Ustalenia projektu planu dla nieruchomości, której dotyczy uwaga	Rozstrzygnięcie Rady Gminy w sprawie rozpatrzenia uwagi		Uwagi/ Uzasadnienie
						uwaga uwzględniona	uwaga nieuwzględniona	
1	2	3	4	5	6	7	8	9
			<p>prowadzona z najmniejszym możliwym oddziaływaniem na środowisko, w tym na działki rolnicze w jej pasie oddziaływania,</p> <p>– wszystkie negatywne oddziaływania i skutki wynikające z budowy i eksploatacji linii WN 110 kV i związanej z nią przebudowy SN i nn, powinny być obciążone obowiązkiem rekompensaty dla właścicieli działek,</p>	<p>Dz. 117/1 Obręb Toporzyszczewo</p>	<p>14R - teren rolniczy (§21) 27E, 28E, 30E - teren infrastruktury technicznej – elektroenergetyka (§18) Korytarz ochrony funkcyjnej linii elektroenergetycznej 110 Kv Korytarz ochrony funkcyjnej linii elektroenergetycznej 0,4 Kv</p>			<p>dysponowania nieruchomością na cele budowlane.</p>

Lp.	Data wpływu uwagi	Nazwisko, imię i adres wnoszącego uwagę	Treść uwagi	Oznaczenie nieruchomości, której uwaga dotyczy	Ustalenia projektu planu dla nieruchomości, której dotyczy uwaga	Rozstrzygnięcie Rady Gminy w sprawie rozpatrzenia uwagi		Uwagi/ Uzasadnienie
						uwaga uwzględniona	uwaga nieuwzględniona	
1	2	3	4	5	6	7	8	9
			– przedstawiciele inwestora powinni być zobowiązani do uzgodnień z właścicielami szczegółów budowy (rozmieszczenia elementów i przebiegu linii).	Dz. 61/4 Obręb Toporzyszczewo Stare	15R - teren rolniczy (§21) 34E, 35E - teren infrastruktury technicznej – elektroenergetyka (§18) Korytarz ochrony funkcyjnej linii elektroenergetycznej 110 Kv Korytarz ochrony funkcyjnej linii elektroenergetycznej 0,4 kV			

Lp.	Data wpływu uwagi	Nazwisko, imię i adres wnoszącego uwagę	Treść uwagi	Oznaczenie nieruchomości, której uwaga dotyczy	Ustalenia projektu planu dla nieruchomości, której dotyczy uwaga	Rozstrzygnięcie Rady Gminy w sprawie rozpatrzenia uwagi		Uwagi/ Uzasadnienie
						uwaga uwzględniona	uwaga nieuwzględniona	
1	2	3	4	5	6	7	8	9
			<p>UWAGA 4: Słup projektowany na środku dz. 74/4 Obręb Toporzyszczewo Stare powinien być usytuowany na granicy działki, zaproponowana lokalizacja utrudni korzystanie z działki.</p>	Jw.	Jw.		X	<p>Teren 31E na działce 74/4 Obręb Toporzyszczewo Stare zlokalizowany jest w południowej części działki.</p> <p>Teren pod planowaną lokalizację słupa WN obejmuje niewielki fragment działki, pośród terenów rolniczych, ograniczenia w zagospodarowaniu działki obowiązujące będą w granicach korytarza ochrony funkcyjnej.</p> <p>Ewentualne przesunięcia stanowisk słupowych mogą być realizowane jedynie wzdłuż linii, zachowując jej projektowany przebieg. W związku z powyższym przesunięcie stanowiska słupowego na działce 74/4 o 69 m na granicę działek 74/4</p>

Lp.	Data wpływu uwagi	Nazwisko, imię i adres wnoszącego uwagę	Treść uwagi	Oznaczenie nieruchomości, której uwaga dotyczy	Ustalenia projektu planu dla nieruchomości, której dotyczy uwaga	Rozstrzygnięcie Rady Gminy w sprawie rozpatrzenia uwagi		Uwagi/ Uzasadnienie
						uwaga uwzględniona	uwaga nieuwzględniona	
1	2	3	4	5	6	7	8	9
								<p>i 74/8 lub o 77 m na granicę działek 74/4 i 69/12 spowoduje, że przekroczone zostanie przęsło gabarytowe oraz wiatrowe dopuszczalne dla projektowanych słupów. Konieczne byłoby wówczas dostawienie dodatkowego słupa lub przeprojektowanie całej sekcji.</p> <p>Podsumowując ze względów technicznych nie jest możliwe usytuowanie stanowiska słupowego na granicy działki 74/4 i działki sąsiedniej.</p>

Lp.	Data wpływu uwagi	Nazwisko, imię i adres wnoszącego uwagę	Treść uwagi	Oznaczenie nieruchomości, której uwaga dotyczy	Ustalenia projektu planu dla nieruchomości, której dotyczy uwaga	Rozstrzygnięcie Rady Gminy w sprawie rozpatrzenia uwagi		Uwagi/ Uzasadnienie
						uwaga uwzględniona	uwaga nieuwzględniona	
1	2	3	4	5	6	7	8	9
			<p>UWAGA 5: Słupy projektowane na dz. 117/1 Obręb Toporzyszczewo oraz na dz. 61/4 Toporzyszczewo Stare powinny być planowane na granicy działki, a linie napowietrzne powinny być zastąpione kablowymi.</p>	Jw.	Jw.		X	<p>Linia nn oznaczona na dz. 117/1 Obręb Toporzyszczewo planowana jest do skablowania, a część, w przebiegu której oznaczono <i>Korytarz ochrony funkcyjnej linii elektroenergetycznej 0,4 kV</i> – planowana jest do demontażu.</p> <p>Linia nn zlokalizowana na dz. 61/4 Obręb Toporzyszczewo Stare jest planowana do odcinkowego skablowania (w miejscu skrzyżowania z linią WN 110 kV).</p> <p>Na wskazanych działkach tereny E zlokalizowane są przy granicach tych działek.</p> <p>Zamierzone przedsięwzięcie stanowi inwestycję celu publicznego i ma na celu poprawę warunków równowagi</p>

Lp.	Data wpływu uwagi	Nazwisko, imię i adres wnoszącego uwagę	Treść uwagi	Oznaczenie nieruchomości, której uwaga dotyczy	Ustalenia projektu planu dla nieruchomości, której dotyczy uwaga	Rozstrzygnięcie Rady Gminy w sprawie rozpatrzenia uwagi		Uwagi/ Uzasadnienie
						uwaga uwzględniona	uwaga nieuwzględniona	
1	2	3	4	5	6	7	8	9
								i pewności zasilania w energię elektryczną województwa kujawsko-pomorskiego oraz zapewnienie trwałego i zrównoważonego rozwoju gospodarczego regionu.

Lp.	Data wpływu uwagi	Nazwisko, imię i adres wnoszącego uwagę	Treść uwagi	Oznaczenie nieruchomości, której uwaga dotyczy	Ustalenia projektu planu dla nieruchomości, której dotyczy uwaga	Rozstrzygnięcie Rady Gminy w sprawie rozpatrzenia uwagi		Uwagi/ Uzasadnienie
						uwaga uwzględniona	uwaga nieuwzględniona	
1	2	3	4	5	6	7	8	9
4.	14.11.2022 r.	Ochrona danych osobowych	<p>UWAGA 6: Nie wyraża zgody na przyjęcie ustaleń planu miejscowego w zakresie linii wysokiego napięcia.</p> <p>Wskazuje, że ustalenia przebiegu linii na wskazanej działce, będą kolidowały z planami podziału nieruchomości na działki budowlane, co skutkować będzie dużymi stratami.</p>	Dz. 16/1 Obręb Bądkówek	<ul style="list-style-type: none"> – 4R - teren rolniczy (§21) – 10E - teren infrastruktury technicznej – elektroenergetyka (§16) – Korytarz ochrony funkcyjnej linii elektroenergetycznej 110 Kv 		X	<p>W granicach opracowania planu zlokalizowany jest krańcowa północno-zachodnia część działki.</p> <p>Teren pod planowaną lokalizację słupa WN obejmuje niewielki fragment działki, pośród terenów rolniczych, ograniczenia w zagospodarowaniu działki obowiązywać będą w granicach korytarza ochrony funkcyjnej. Działka ma powierzchnię ok 1,4 ha, z czego planem objęto 0,34 ha, zaś ograniczeniami w lokalizowaniu budynków w zabudowie rolniczej (w tym mieszkalnych) objęto jedynie obszar korytarza ochrony funkcyjnej linii (0,17 ha) oraz obszar w pasie 20 m od drogi (co wynika z przepisów dotyczących dróg publicznych).</p>

Lp.	Data wpływu uwagi	Nazwisko, imię i adres wnoszącego uwagę	Treść uwagi	Oznaczenie nieruchomości, której uwaga dotyczy	Ustalenia projektu planu dla nieruchomości, której dotyczy uwaga	Rozstrzygnięcie Rady Gminy w sprawie rozpatrzenia uwagi		Uwagi/ Uzasadnienie
						uwaga uwzględniona	uwaga nieuwzględniona	
1	2	3	4	5	6	7	8	9
								Zamierzone przedsięwzięcie stanowi inwestycję celu publicznego i ma na celu poprawę warunków równowagi i pewności zasilania w energię elektryczną województwa kujawsko-pomorskiego oraz zapewnienie trwałego i zrównoważonego rozwoju gospodarczego regionu.

Załącznik Nr 4 do uchwały Nr XLV/333/2023

Rady Gminy Bądkowo

z dnia 27 lutego 2023 r.

Rozstrzygnięcie o sposobie realizacji oraz zasadach finansowania inwestycji z zakresu infrastruktury technicznej, które należą do zadań własnych gminy oraz o zasadach ich finansowania zgodnie z przepisami o finansach publicznych

Na podstawie art. 20 ust. 1 ustawy z dnia 27 marca 2003 r. o planowaniu i zagospodarowaniu przestrzennym (t. j. Dz. U. z 2022 r. poz. 503 z późn. zm.) Rada Gminy Bądkowo postanawia, co następuje:

1. Realizacja podstawowych założeń miejscowego planu zagospodarowania przestrzennego, ze względu na charakter inwestycji, nie stanowi zadań własnych gminy.

2. Pozostałe, dopuszczone ustaleniami planu, zadania z zakresu infrastruktury technicznej będą realizowane i finansowane, w całości lub części, ze środków budżetu gminy oraz źródeł zewnętrznych w oparciu o obowiązujące przepisy i zawarte umowy.

Załącznik Nr 5 do uchwały Nr XLV/333/2023

Rady Gminy Bądkowo

z dnia 27 lutego 2023 r.

Zalacznik5.xml

Dane przestrzenne

Rada Gminy Bądkowo na podstawie art. 67a ustawy z dnia 27 marca 2003 r. o planowaniu i zagospodarowaniu przestrzennym (t. j. Dz. U. z 2022 r. poz. 503 z późn. zm.) przygotowała dane przestrzenne dla miejscowego planu zagospodarowania przestrzennego dla dwutorowej napowietrznej linii elektroenergetycznej WN 110 kV na terenie gminy Bądkowo w części obrębów geodezyjnych: Toporzyszczewo Stare, Toporzyszczewo, Żabieniec, Bądkowo, Bądkówek, Kujawka, które stanowią załącznik w postaci cyfrowej do uchwały.

UZASADNIENIE

1 Podstawa prawna

Art. 15 ust. 1 ustawy z dnia 27 marca 2003 r. o planowaniu i zagospodarowaniu przestrzennym tj.: „Wójt, burmistrz albo prezydent miasta sporządza projekt planu miejscowego, zawierający część tekstową i graficzną, zgodnie z zapisami studium oraz z przepisami odrębnymi, odnoszącymi się do obszaru objętego planem, wraz z uzasadnieniem. W uzasadnieniu przedstawia się w szczególności:

- 1) sposób realizacji wymogów wynikających z art. 1 ust. 2-4;
- 2) zgodność z wynikami analizy, o której mowa w art. 32 ust. 1, wraz datą uchwały rady gminy, o której mowa w art. 32 ust. 2, oraz sposób uwzględnienia uniwersalnego projektowania;
- 3) wpływ na finanse publiczne, w tym budżet gminy.”

2 Wstęp

Uzasadnienie dotyczy rozwiązań przyjętych w miejscowym planie zagospodarowania przestrzennego na terenie gminy Bądkowo w części obrębów geodezyjnych: Toporzyszczewo Stare, Toporzyszczewo, Żabieniec, Bądkowo, Bądkówek, Kujawka (dalej MPZP). Obszar objęty MPZP ma powierzchnię około 76,6 ha.

Do opracowania MPZP przystąpiono na podstawie Uchwały Nr XIII/69/2019 Rady Gminy Bądkowo z dnia 29 października 2019 r. w sprawie przystąpienia do sporządzenia miejscowego planu zagospodarowania przestrzennego dla dwutorowej napowietrznej linii elektroenergetycznej WN 110 kV na terenie gminy Bądkowo w części obrębów geodezyjnych: Toporzyszczewo Stare, Toporzyszczewo, Żabieniec, Bądkowo, Bądkówek, Kujawka. W toku prac nad projektem zmniejszono granice opracowania planu Uchwałą Nr XXXVIII/252/2022 Rady Gminy Bądkowo z dnia 21 lipca 2022 r.

Procedura została wszczęta na wniosek Inwestora ENERGA Invest Sp. z o. o. z siedzibą w Gdańsku przy ul. Grunwaldzkiej 472 (wniosek z dnia 09.11.2018 r.). Wniosek dotyczył przystąpienia do zmiany studium uwarunkowań i kierunków zagospodarowania przestrzennego gminy oraz sporządzenia miejscowego planu zagospodarowania przestrzennego. Przedmiotem przedsięwzięcia jest budowa dwutorowej napowietrznej linii elektroenergetycznej WN 110 kV relacji GPZ Radziejów – wpięcie w istniejącą linię GPZ Ciechocinek – GPZ Włocławek Azoty, stanowiącej inwestycję celu publicznego o znaczeniu ponadlokalnym.

Cała inwestycja obejmuje linie, biegnącą przez powiaty: włocławski (gmina Lubanie), aleksandrowski (gmina Bądkowo) i radziejowski (gmina Osiećciny, gmina wiejska Radziejów, gmina miejska Radziejów). Inwestycja została ujęta w planie zagospodarowania przestrzennego województwa kujawsko-pomorskiego podjętego Uchwałą Nr XI/135/03 Sejmiku Województwa Kujawsko-Pomorskiego z dnia 26 czerwca 2003 r. w sprawie uchwalenia planu zagospodarowania przestrzennego województwa kujawsko-pomorskiego.

Inwestycja nie narusza ustaleń obowiązującego Studium uwarunkowań i kierunków zagospodarowania przestrzennego gminy Bądkowo przyjętego Uchwałą Nr XXIV/136/2020 Rady Gminy Bądkowo z dnia 22 grudnia 2020 r. w sprawie uchwalenia Studium uwarunkowań i kierunków zagospodarowania przestrzennego gminy Bądkowo.

3 Sposób realizacji wymogów wynikających z art. 1 ust. 2–4 ustawy o planowaniu i zagospodarowaniu przestrzennym

3.1 Wymagania ład przestrzennego, w tym urbanistyki i architektury

Ustalenia dotyczące zasad ochrony i kształtowania ład przestrzennego określone są ustaleniami zasad kształtowania zabudowy określonymi w §16-27.

3.2 Walory architektoniczne i krajobrazowe

Ustalenia dotyczące zasad ochrony i kształtowania ładu przestrzennego określone są ustaleniami zasad kształtowania zabudowy określonymi w §16-27.

§6 zawiera ustalenia dotyczące zasad ochrony środowiska, przyrody i krajobrazu oraz kształtowania krajobrazu.

3.3 Wymagania ochrony środowiska, w tym gospodarowania wodami i ochrony gruntów rolnych i leśnych

MPZP w §6 zawiera ustalenia dotyczące zasad ochrony środowiska, przyrody i krajobrazu oraz kształtowania krajobrazu.

§10 odnosi się do granic i sposobów zagospodarowania terenów lub obiektów podlegających ochronie, ustalonych na podstawie odrębnych przepisów, w tym terenów górniczych, a także obszarów szczególnego zagrożenia powodzią oraz obszarów osuwania się mas ziemnych, krajobrazów priorytetowych określonych w audycie krajobrazowym oraz w planie zagospodarowania przestrzennego województwa. W granicach MPZP nie występują: tereny górnicze i obszary osuwania się mas ziemnych. Obszar objęty planem jest położony poza prawnymi formami ochrony przyrody.

Z uwagi na częściową lokalizację inwestycji na gruntach rolnych klas III zaszła konieczność przeprowadzenia procedury mającej na celu zmianę przeznaczenia gruntów rolnych na cele nierolnicze i nieleśne (zgodnie z ustawą o ochronie gruntów rolnych i leśnych). MPZP przeznacza na cele nierolnicze i nieleśne 0,6548 ha gruntów rolnych klasy III, na podstawie zgody wyrażonej decyzją Ministra Rolnictwa i Rozwoju Wsi, z dnia 8 czerwca 2022 r., znak: DNI.tr.602.109.2022.

3.4 Wymagania ochrony dziedzictwa kulturowego i zabytków oraz dóbr kultury współczesnej

MPZP w §7 zawiera ustalenia dotyczące zasad ochrony dziedzictwa kulturowego i zabytków oraz dóbr kultury współczesnej. Na terenie objętym MPZP zlokalizowane są trzy stanowiska archeologiczne: stanowisko nr 1 (AZP 46-45/1), stanowisko nr 6 (AZP 47-45/14), stanowisko nr 8 (AZP 47-45/16).

3.5 Wymagania ochrony zdrowia oraz bezpieczeństwa ludzi i mienia, a także potrzeby osób ze szczególnymi potrzebami, o których mowa w ustawie z dnia 19 lipca 2019 r. o zapewnianiu dostępności osobom ze szczególnymi potrzebami (Dz. U. z 2020 r. poz. 1062)

Projekt w §6 zawiera ustalenia dotyczące zasad ochrony środowiska, przyrody i krajobrazu oraz kształtowania krajobrazu.

§10 odnosi się do granic i sposobów zagospodarowania terenów lub obiektów podlegających ochronie, ustalonych na podstawie odrębnych przepisów, w tym terenów górniczych, a także obszarów szczególnego zagrożenia powodzią oraz obszarów osuwania się mas ziemnych, krajobrazów priorytetowych określonych w audycie krajobrazowym oraz w planie zagospodarowania przestrzennego województwa.

Zgodnie z ustawą o planowaniu i zagospodarowaniu przestrzennym, projekt planu podlega uzgadnianiu z organami wojskowymi oraz odpowiedzialnymi za ochronę granic i bezpieczeństwo Państwa. Projekt MPZP w zakresie obronności i bezpieczeństwa Państwa uzgodniono z następującymi organami: Agencją Bezpieczeństwa Wewnętrznego, Wojewódzkim Sztabem Wojskowym, Strażą Graniczną.

W zakresie uwzględnienia uniwersalnego projektowania, w MPZP Dla pozostałych terenów nie wskazano liczby stanowisk postojowych dla pojazdów zaopatrzonej w kartę parkingową z uwagi na charakter projektowanego przeznaczenia. W §8 tereny dróg publicznych oznaczone symbolami KDG, KDZ, KDD uznano za przestrzeń publiczną. Nakazano dostosowanie przestrzeni publicznych do potrzeb osób ze szczególnymi potrzebami, o których mowa w przepisach odrębnych,

3.6 Walory ekonomiczne przestrzeni

MPZP został opracowany zgodnie z ustawą o planowaniu i zagospodarowaniu przestrzennym wraz z przepisami wykonawczymi, dlatego jego treść nie odnosi się bezpośrednio do walorów ekonomicznych terenu, dla którego jest sporządzana. W ustaleniach szczegółowych przedmiotowego projektu wskazano ustalenia dotyczące zasad kształtowania zabudowy oraz wskaźniki zagospodarowania terenu - mając na uwadze optymalne wykorzystanie walorów ekonomicznych przestrzeni. Przedmiotowy temat został przeanalizowany w prognozie skutków finansowych.

3.7 Prawo własności

Ustalenia MPZP oraz sposób wyznaczenia terenów wydzielonych liniami rozgraniczającymi określono mając na uwadze poszanowanie prawa własności terenów.

3.8 Potrzeby obronności i bezpieczeństwa państwa

Zgodnie z ustawą o planowaniu i zagospodarowaniu przestrzennym, projekt planu podlega uzgadnianiu z organami wojskowymi oraz odpowiedzialnymi za ochronę granic i bezpieczeństwo Państwa. Projekt planu w zakresie obronności i bezpieczeństwa Państwa uzgodniono z następującymi organami: Agencją Bezpieczeństwa Wewnętrznego, Wojewódzkim Sztabem Wojskowym, Strażą Graniczną.

Planowana inwestycja polegająca na budowie linii 110 kV stanowi niezbędny element systemu poprawy niezawodności i efektywności zasilania obecnych i przyszłych odbiorców energii elektrycznej. Nowa linia zapewni bezpieczeństwo energetyczne, poprzez niwelację zagrożenia przerwaniem dostaw energii np. wskutek awarii, czy katastrofy energetycznej. Tym samym inwestycja pozwoli sprostać wzrastającemu zapotrzebowaniu na energię elektryczną osobom fizycznym i podmiotom gospodarczym, jak również wpłynie na rozwój obszarów, na których inwestorzy planują zrealizować swoje inwestycje.

3.9 Potrzeby interesu publicznego

Ustalenia MPZP zabezpieczają tereny pod drogi a także uwzględniają istniejące i planowane sieci i urządzenia infrastruktury technicznej. Ponadto, zamierzone przedsięwzięcie polegające na budowie linii 110 kV stanowi inwestycję celu publicznego zgodnie z art. 6 ust. 2 ustawy z dnia 21 sierpnia 1997 r. o gospodarce nieruchomościami. Zgodnie z przywołanym przepisem, celami publicznymi są: „budowa i utrzymywanie ciągów drenażowych, przewodów i urządzeń służących do przesyłania lub dystrybucji płynów, pary, gazów i energii elektrycznej, a także innych obiektów i urządzeń niezbędnych do korzystania z tych przewodów i urządzeń. Zgodnie z art. 4 ustawy z dnia 27 marca 2003 r. o planowaniu i zagospodarowaniu przestrzennym: „ustalenie przeznaczenia terenu, rozmieszczenie inwestycji celu publicznego oraz określenie sposobów zagospodarowania i warunków zabudowy terenu następuje w miejscowym planie zagospodarowania przestrzennego.”

Planowana inwestycja została ujęta w Planie zagospodarowania przestrzennego województwa kujawsko-pomorskiego podjętym Uchwałą Nr XI/135/03 Sejmiku Województwa Kujawsko-Pomorskiego z dnia 26 czerwca 2003 r. w sprawie uchwalenia planu zagospodarowania przestrzennego województwa kujawsko-pomorskiego. W tabeli nr 2 Zadania ponadlokalne realizujące cele publiczne pod pozycją 160 wskazano: *Budowa stacji transformatorowej 110/15 kV Bądkowo wraz z liniami zasilającymi z GPZ Włocławek Azoty i GPZ Radziejów*. Ponadto, w planie uwzględniono planowaną budowę rurociągu produktów naftowych do magazynu w Górze od istniejącego rurociągu relacji Płock-Nowa Wieś (W tabeli nr 2 Zadania ponadlokalne realizujące cele publiczne pod pozycją 33).

3.10 Potrzeby w zakresie rozwoju infrastruktury technicznej, w szczególności sieci szerokopasmowych

Projekt MPZP w §12 zawiera ustalenia dotyczące zasad modernizacji, rozbudowy i budowy systemów komunikacji.

3.11 Zapewnienie udziału społeczeństwa w pracach nad studium uwarunkowań i kierunków zagospodarowania przestrzennego gminy, miejscowym planem zagospodarowania przestrzennego oraz planem zagospodarowania przestrzennego województwa, w tym przy użyciu środków komunikacji elektronicznej. Zachowanie jawności i przejrzystości procedur planistycznych

Wójt Gminy Bądkowo na każdym etapie procedury planistycznej dotyczącej zmiany planu miejscowego zapewnia jawność i przejrzystość ww. procedury. W szczególności dotyczy to etapów związanych z udziałem społeczeństwa.

Ogłosił o podjęciu Uchwały Nr XIII/69/2019 Rady Gminy Bądkowo z dnia 29 października 2019 r. oraz o przystąpieniu do przeprowadzenia strategicznej oceny oddziaływania na środowisko dla tego dokumentu.

Ogłoszenie/obwieszczenie ukazało się na tablicy ogłoszeń w Urzędzie Gminy, na stronie internetowej Biuletynu Informacji Publicznej Urzędu, a także w prasie. Mieszkańcy zostali poinformowani o możliwości składania wniosków do MPZP, miejscu składania wniosków, informacjach, jakie zawierać powinny wnioski oraz terminie, w jakim można je składać. W odpowiedzi na zawiadomienie wpłynęły 3 wnioski mieszkańców, co odpowiednio uzasadniono w rozpatrzeniu wniosków dostępnym w Urzędzie Gminy.

Minister Rolnictwa i Rozwoju Wsi decyzją z dnia 8 czerwca 2022 r., znak: DNI.tr.602.109.2022 nie wyraził zgody na 3,6389 ha gruntów rolnych klasy III przeznaczonych w projekcie przekazanym do opinii i uzgodnień pod teren zabudowy produkcyjno-usługowej (symbol 1PU), na którym dopuszczano również lokalizację urządzeń wytwarzających energię z odnawialnych źródeł energii o mocy przekraczającej 100 kW. Z granic opracowania MPZP wyłączono ww. teren przy ul. Piekarskiej w Bądkowie, o powierzchni ok. 4,3 ha. Teren nie posiada obecnie obowiązującego miejscowego planu zagospodarowania przestrzennego i stan ten pozostanie niezmienny. Po zmniejszeniu granic MPZP Uchwałą Nr XXXVIII/252/2022 Rady Gminy Bądkowo z dnia 21 lipca 2022 r. nie ponawiano etapu wniosków/zawiadomień.

Następnie Wójt obwieścił/ogłosił o wyłożeniu projektu MPZP wraz z prognozą oddziaływania na środowisko do publicznego wglądu. W obwieszczeniu/ogłoszeniu wskazał termin i miejsce wyłożenia, informację o dyskusji publicznej nad przyjętymi w projekcie planu miejscowego rozwiązaniami, informacje na temat możliwości składania uwag do projektu. Obwieszczenie znalazło się w lokalnej prasie, na tablicy ogłoszeń Urzędu oraz na stronie internetowej BIP Urzędu.

Projekt MPZP wraz z prognozą oddziaływania na środowisko został wyłożony do publicznego wglądu w dniach od 10 października 2022 r. do 31 października 2022 r.

W trakcie wyłożenia, w dniu 28 października 2022 r. o godz. 12:00 w Sali konferencyjnej Urzędu Gminy Bądkowo ul. Włocławska 82, 87-704 Bądkowo odbyła się dyskusja publiczna nad rozwiązaniami projektu MPZP. Na dyskusji publicznej zjawili się mieszkańcy, co odnotowano w protokole.

Termin na składanie uwag upłynął 14 listopada 2022 r. Mieszkańcy mieli możliwość składania uwag w formie papierowej lub elektronicznej, w tym za pomocą środków komunikacji elektronicznej, w szczególności poczty elektronicznej (na adres mailowy: sekretariat@ugbadkowo.pl). Do wyłożonego do publicznego wglądu projektu wniesiono uwagi. Wójt nie uwzględnił żadnej ze złożonych uwag.

3.12 Zapewnienie odpowiedniej ilości i jakości wody, do celów zaopatrzenia ludności

Projekt MPZP miejscowego w §12 zawiera ustalenia dotyczące zasad modernizacji, rozbudowy i budowy systemów infrastruktury technicznej, które przełożą się na zapewnienie odpowiedniej ilości i jakości wody.

3.13 Ustalając przeznaczenie terenu lub określając potencjalny sposób zagospodarowania i korzystania z terenu, organ waży interes publiczny i interesy prywatne, w tym zgłaszane w postaci wniosków i uwag, zmierzające do ochrony istniejącego stanu zagospodarowania terenu, jak i zmian w zakresie jego zagospodarowania, a także analizy ekonomiczne, środowiskowe i społeczne

W odpowiedzi na zawiadomienie o przystąpieniu do opracowania MPZP wpłynęły 3 wnioski mieszkańców, opisano w punkcie 3.11. Do wyłożonego do publicznego wglądu projektu wniesiono uwagi. Uwagi nie zostały uwzględnione.

Ustalenia MPZP uwzględniają interes publiczny. Ochrona interesów osób prywatnych została omówiona w punkcie 3.7 przedmiotowego opracowania. W ramach procedury zmierzającej do uchwalenia MPZP dokonano bilansu wydatków i wpływów, jakie poniesie gmina w związku z uchwaleniem planu – analizy ekonomiczne zawarto w prognozie skutków finansowych uchwalenia MPZP. Analizy środowiskowe wykonano w ramach prognozy skutków środowiskowych uchwalenia MPZP. Przed podjęciem uchwały o przystąpieniu do sporządzenia MPZP, Wójt wykonał Analizę dotyczącą zasadności przystąpienia do sporządzenia MPZP i stopnia zgodności przewidywanych rozwiązań z ustaleniami studium, w której dokonano m. in. analizy społecznej.

3.14 W przypadku sytuowania nowej zabudowy, uwzględnienie wymagań ład przestrzennego, efektywnego gospodarowania przestrzenią oraz walorów ekonomicznych przestrzeni następuje poprzez:

1. kształtowanie struktur przestrzennych przy uwzględnieniu dążenia do minimalizowania transportochłonności układu przestrzennego;
2. lokalizowanie nowej zabudowy mieszkaniowej w sposób umożliwiający mieszkańcom maksymalne wykorzystanie publicznego transportu zbiorowego, jako podstawowego środka transportu;
3. zapewnianie rozwiązań przestrzennych, ułatwiających przemieszczanie się pieszych i rowerzystów;
4. dążenie do planowania i lokalizowania nowej zabudowy:
 - a) na obszarach o w pełni wykształconej zwartej strukturze funkcjonalno-przestrzennej, w granicach jednostki osadniczej w rozumieniu art. 2 pkt 1 ustawy z dnia 29 sierpnia 2003 r. o urzędowych nazwach miejscowości i obiektów fizjograficznych (t. j. Dz. U. z 2019 r. poz. 1443), w szczególności poprzez uzupełnianie istniejącej zabudowy,
 - b) na terenach położonych na obszarach innych niż wymienione w lit. a, wyłącznie w sytuacji braku dostatecznej ilości terenów przeznaczonych pod dany rodzaj zabudowy położonych na obszarach, o których mowa w lit. a; przy czym w pierwszej kolejności na obszarach w najwyższym stopniu przygotowanych do zabudowy, przez co rozumie się obszary charakteryzujące się najlepszym dostępem do sieci komunikacyjnej oraz najlepszym stopniem wyposażenia w sieci wodociągowe, kanalizacyjne, elektroenergetyczne, gazowe, ciepłownicze oraz sieci i urządzenia telekomunikacyjne, adekwatnych dla nowej, planowanej zabudowy.

W projekcie miejscowego planu nową zabudowę umożliwiono na terenach oznaczonych symbolami RM i R (z wyjątkiem 5R, 9R, 10R). Tereny oznaczone symbolem RM zlokalizowane są przy drogach publicznych.

Na terenach R (z wyjątkiem 5R, 9R, 10R) dopuszczono lokalizację budynków służących prowadzeniu gospodarki rolnej, w ramach zabudowy zagrodowej. Zabudowa, której realizację dopuszczają ustalenia planu miejscowego będzie ściśle związana z prowadzeniem gospodarstwa rolnego. Jej lokalizacja będzie uwzględniała m. in. strukturę gospodarstwa (rozkład pól, odległości między nimi, czas dojazdu). Czynniki lokalizacji takie jak: dostęp do komunikacji zbiorowej czy sąsiedztwo zwartej zabudowy – mają

mniejsze znaczenie przy lokalizowaniu siedliska rolniczego. Zwłaszcza ze względu na fakt, iż zabudowa zagrodowa to często zabudowa rozproszona.

4 Zgodność z wynikami analizy, o której mowa w art. 32 ust. 1, wraz z datą uchwały rady gminy, o której mowa w art. 32 ust. 2 oraz sposób uwzględnienia uniwersalnego projektowania

Rada Gminy nie podjęła Uchwały w sprawie oceny aktualności studium uwarunkowań i kierunków zagospodarowania przestrzennego oraz miejscowych planów zagospodarowania przestrzennego na terenie gminy. Na terenie nie obowiązuje żaden miejscowy plan zagospodarowania przestrzennego.

Realizacja przedsięwzięcia następuje w oparciu o wniosek ENERGA Invest Sp. z o. o. z siedzibą w Gdańsku przy ul. Grunwaldzkiej 472 (wniosek z dnia 09.11.2018 r.). Wniosek dotyczył przystąpienia do zmiany studium uwarunkowań i kierunków zagospodarowania przestrzennego gminy oraz sporządzenia miejscowego planu zagospodarowania przestrzennego dla przebiegu projektowanej linii elektroenergetycznej.

MPZP dotyczy ustalenia przeznaczenia terenu dla inwestycji celu publicznego o znaczeniu ponadlokalnym, polegającej na budowie dwutorowej napowietrznej linii elektroenergetycznej WN 110 kV relacji GPZ Radziejów – wpięcie w istniejącą linię GPZ Ciechocinek – GPZ Włocławek Azoty. Budowa linii elektroenergetycznej 110 kV ma na celu przede wszystkim zapewnienie bezpieczeństwa energetycznego gminy i regionu poprzez tworzenie nowych zdolności przesyłowych oraz zapewnienie poprawy jakości i niezawodności zasilania odbiorców energii elektrycznej.

Inwestycja nie narusza ustaleń obowiązującego Studium uwarunkowań i kierunków zagospodarowania przestrzennego gminy Bądkowo przyjętego Uchwałą Nr XXIV/136/2020 Rady Gminy Bądkowo z dnia 22 grudnia 2020 r. w sprawie uchwalenia Studium uwarunkowań i kierunków zagospodarowania przestrzennego gminy Bądkowo.

Nie uwzględniono ustaleń w zakresie stanowisk postojowych dla pojazdów zaopatrzonych w kartę parkingową, z uwagi na charakter przeznaczenia terenów. W §8 tereny dróg publicznych oznaczone symbolami KDG, KDZ, KDD uznano za przestrzeń publiczną. Nakazano dostosowanie przestrzeni publicznych do potrzeb osób ze szczególnymi potrzebami, o których mowa w przepisach odrębnych.

5 Wpływ na finanse publiczne, w tym budżet gminy

Szczegółowy opis wydatków i wpływów, jakie otrzyma Urząd Gminy Bądkowo z tytułu uchwalenia MPZP jest podany w prognozie skutków finansowych.

6 Uzasadnienie dotyczące zasad zagospodarowania terenów oznaczonych symbolem E

W ustaleniach szczegółowych dla terenów oznaczonych symbolami E nie określono zasad zagospodarowania takich jak: maksymalna liczba kondygnacji nadziemnych, geometria i pokrycie dachu, intensywność zabudowy, nieprzekraczalna linia zabudowy, minimalna liczba stanowisk parkingowych. Powyższe wynika z faktu, iż na terenach tych lokalizowana będzie infrastruktura techniczna, w szczególności konstrukcje wsporcze linii 110 kV, 15kV, 0,4 kV. Obiekty budowlane, jakimi są słupy nie mają liczby kondygnacji, dachu czy też nie wymagają zapewnienia stanowisk postojowych.

7 Uzasadnienie dotyczące szczegółowych zasad i warunków scalania i podziału nieruchomości ustalonych w uchwale

Zgodnie z art. 15 ustawy o planowaniu i zagospodarowaniu przestrzennym, ustalenie szczegółowych zasad i warunków scalania i podziału nieruchomości jest obligatoryjnym elementem planu miejscowego. W uchwale wskazano: „w planie nie wyznacza się obszarów do objęcia procedurą scalania i podziału nieruchomości”.

Zabudowę w infrastruktury elektroenergetycznej dopuszczono na terenach oznaczonych w MPZP symbolem E. Nie wyznaczono dla nich zasad i warunków scalania i podziału nieruchomości, ponieważ obejmują one fragmenty większych działek ewidencyjnych. Niemożliwe jest ustalenie racjonalnych zasad

dla tak niewielkich terenów, stanowiących jedynie fragmenty nieruchomości. Jednocześnie tereny E nie będą wydzielane geodezyjne. Zasady zagospodarowania regulowane będą poprzez umowy cywilno-prawne pomiędzy Inwestorem a właścicielem terenu (ustalenie ograniczonego prawa rzeczowego, jakim jest służebność przesyłu).